

ביצועי השלטון המקומי בחיפה ניתוח עמדות תושבים בתום שנת 2020



ד"ר איתי בארי

ראש המחלקה למנהל ומדיניות ציבורית

בית הספר למדעי המדינה

אוניברסיטת חיפה

ביצועי השלטון המקומי בחיפה: ניתוח עמדות תושבים בתום שנת 2020

National Assessment Project of Local Government (NAPLG)

Haifa Residents' Opinions 2020

ד"ר איתי בארי

המחלקה למנהל ומדיניות ציבורית

בית הספר למדעי המדינה

אוניברסיטת חיפה

פברואר 2021

הערות ותגובות נא להפנות אל ד"ר איתי בארי itaibeei@poli.haifa.ac.il

תוכן עניינים

4	1. פתח דבר
6	2. שיטת המחקר
9	3. שביעות רצון משירותים עירוניים
12	4. אמון במנהיגות המקומית
15	5. הערכת ביצועי העירייה – ממשל תקין
20	6. השתתפות פוליטית ומעורבות מקומית
22	7. תמיכה והתנגדות למדיניות מקומית
29	8. תמיכה בממשל אזורי, ביזור סמכויות לשלטון המקומי ויזמות מקומית ואזורית – ניסוי מקוון
35	9. פוליטיקה מקומית ופוליטיקה ארצית
41	10. התמודדות עיריית חיפה וממשלת ישראל עם משבר הקורונה
42	11. התמודדות עיריית חיפה עם חזירי הבר ונכונות לשלם יותר מיסי ארנונה – ניסוי מקוון
48	12. לוח מתאמים
49	13. נספח א' – שאלון המחקר
57	14. נספח ב' – מפת רובעים עירוניים

1. פתח דבר

במרוצת עשר השנים האחרונות, החל משנת 2009, ערכתי סדרה של סקרים שבחנו את ביצועי השלטון המקומי בישראל כפי שהם משתקפים בעיני הציבור (Public Opinion). החל משנת 2018 אני מתמקד בתושבי העיר חיפה. זאת, מתוך רצון ללמוד על התהליכים העירוניים המתרחשים בעיר.

הנתונים נאספו בחודש פברואר 2021, לאחר היציאה מהסגר השלישי וערב הבחירות הכלליות הרביעיות הנערכות בתוך שנתיים. מועד איסוף הנתונים עשוי להסביר חלק מן הממצאים ויש לקחת אותו בחשבון בפרשנות הניתנת להם. מטבעם, סקרי דעת קהל משקפים את עמדות הציבור בעת איסוף הנתונים ולא מעבר לכך. יש לקחת בחשבון כי בעת איסוף הנתונים מדינת ישראל מצויה תחת משבר קשה, מתמשך ומשולב – משילותי, בריאותי כלכלי וחברתי – אשר ככל הנראה יש לו השפעות על עמדות הציבור. לפיכך, הממצאים בדוח זה מבטאים את עמדות הציבור באשר לעיריית חיפה וביצועיה בשנת 2020, לאחר מעט יותר משנתיים מתחילת כהונתה של ראש העיר ד"ר עינת קליש רותם. נתונים אלו מובאים בהשוואה לביצועים בשנת 2019 (בתום שנה לכהונת ראש העיר הנוכחי) ובהשוואה לנתוני 2018 (המשקפים את ביצועי העירייה בכהונת יונה יהב). אני מניח כי תפיסות ועמדות כלפי ביצועי העירייה והשלטון המקומי מתגבשים על סמך ניסיון מצטבר והם עשויים להשתנות לאורך זמן. לכן, שמתי לעצמי למטרה להמשיך ולמדוד את עמדות החיפאים בשנים הקרובות בכדי לעקוב אחר מגמות המשתקפות לאורך טווח זמן ארוך.

יתרונו של מחקר הנערך לאורך זמן בפרקי זמן קבועים כדוגמת המחקר הנוכחי, בכך שהוא מספק תוצאות המלמדות, מצד אחד, על תמונת מצב עדכנית של עמדות הציבור המקומי לגבי תפקוד הרשות המקומית והעומדים בראשה, ומצד שני, התבוננות

רחבה יותר והתחקות אחר מגמות ושינויים לאורך זמן. במידה רבה נתונים אלה מהווים גם בסיס מוצק להבנה וניתוח היחסים שבין העירייה וקהילת תושבי העיר חיפה. המחקר הנוכחי אינו ממוקד בפיתוח תיאוריה, סיבתיות או פרשנות דעתנית. רובו ככולו, משקף את העמדות והתפיסות של החיפאים על פי פילוחים שונים. לשיקוף זה תפקיד חשוב בעיצוב השיח המקומי, הדמוקרטי והמחקרי. ככל הידוע לי, מדובר בניסיון ראשון ויחיד לעריכת מחקר שכזה בישראל, ובפרט בחיפה. התבססתי על מדגם מייצג רחב מאוד באופן יחסי, 500 משיבים (N=500), שהתפלגותם נמצאה כקרובה מאוד לנתוני האמת בחיפה מבחינת רובע מגורים, גיל, לאום, דתיות, נטייה פוליטית ודפוסי הצבעה פוליטית.

במרכז הסקר הצבתי שאלות מפורטות שהתמקדו בשביעות רצון משירותים עירוניים ובמידת האמון שהציבור החיפאי רוחש למנהיגות המקומית. בהמשך, ייעדתי שאלות לבירור סוגיות הנקשרות בהשתתפות פוליטית, דמוקרטיה מקומית, ניהול ציבורי מודרני ומנהל תקין. בהמשך, בחנתי את מידת התמיכה וההתנגדות לתחומי מדיניות מקומית שעלו לסדר היום הציבורי בחיפה בשנה החולפת והיוו חלק מהשיח העירוני, הקהילתי והפוליטי. לסיום, בחנתי סוגיות עומק כגון התמודדות עירונית עם משבר הקורונה וכן סוגיות הנקשרות בקשר שבין ההתמודדות עם תופעת חזירי הבר למיסוי עירוני.

לפיכך, למחקר זה מטרה כפולה. הראשונה, לשקף תמונת מצב אמפירית, עדכנית ומהימנה של עמדות הציבור החיפאי. זאת, כשירות לציבור ולקובעי המדיניות ברמה המקומית והלאומית וככלי לעיצוב מדיניות וקבלת החלטות מבוססות-ידע לשיפור השירות ואיכות החיים בחיפה. השנייה, לעודד חוקרים, סטודנטים ותלמידים לעשות שימוש בנתונים בכדי לשפוך אור נוסף על השלטון המקומי והדמוקרטיה המקומית בחיפה ובישראל. בברכה,

דר' איתי בארי | itaibeeri@poli.haifa.ac.il

ראש המחלקה למנהל ומדיניות ציבורית | בית הספר למדעי המדינה | אוניברסיטת חיפה

2. שיטת המחקר

נתוני המחקר נאספו בסקר מקוון (אישור ועדת אתיקה פקולטתית מס' 543/20) בסיוע חברת iPanel. המדגם מייצג את תושבי חיפה מעל גיל 18. מדובר במדגם רחב מאוד באופן יחסי, 500 משיבים (N=500)¹, שהתפלגותם נמצאה כקרובה מאוד לנתוני האמת בחיפה מבחינת רובע מגורים, גיל, לאום, דתיות, נטייה פוליטית ודפוסי הצבעה פוליטית.

הליך הדגימה התבססה על שישה שלבים מרכזיים, בהתאם למדריך ה-AAPOR².

א. ניתוח התפלגות האוכלוסייה הבוגרת בחיפה – אוכלוסיית היעד – בעזרת נתוני הלמ"ס והשנתון הסטטיסטי של עיריית חיפה 2020³ על פי גיל, מגדר, מצב סוציו-אקונומי, רובע מגורים, לאום, מידת דתיות, דפוסי הצבעה בבחירות המקומיות לרשויות המקומיות (נובמבר 2018) ודפוסי הצבעה בבחירות הכלליות לכנסת ה-23 (מרץ 2020).

ב. בוצע איסוף נתונים מקוון על פי שכבות ואשכולות המייצגים את תושבי חיפה מעל גיל 18, על פי רובע מגורים, גיל ולאום. לכלל המשתתפים הוסבר שהשאלון אנונימי ושהמידע שימסרו באמצעותו יישמש למטרות מחקר בלבד.

ג. מאפייני המשיבים נותחו ונשקלו בשיטת ריבוד-בדיעבד (Post-stratification), ובהתאם, בוצעו התאמות והשלמות (Weighting and Correction Procedures) בכדי למנוע הטיות שנובעות מכיסוי חלקי או השמטה של חלקים באוכלוסיית חיפה ומתוך מטרה להביא למכסות ומדגם תואם (Sample Matching).

ד. מהימנות ותקפות המשתנים הובטחה בעזרת מבחנים מקובלים (Alpha Cronbach;

(Confirmatory Factor Analysis)

¹ לשם המחשה, מדגם מייצג של האוכלוסייה הבוגרת בחיפה דורש 384 משיבים (בטווח טעות של 5%).
² American Association for Public Opinion Research - <https://www.aapor.org/Education-Resources/Reports/Non-Probability-Sampling.aspx>
³ https://www.haifa.muni.il/Services/Economic_and_Social_Research/Shnaton/Pages/default.aspx

ה. בהמשך, בכדי להגדיל את הייצוגיות, המהימנות והתקפות של הממצאים הסטטיסטיים, השתמשנו בשיטת דגימה-מחדש מסוג אתחול-לולאתי (Resampling - Bootstrapping). בשיטה זו בכל מבחן סטטיסטי נדגמים באקראי 5,000 תת-מדגמים מכלל המשיבים ומשוקללת השונות שלהם.

ו. מחקר זה מתוקף מדי שנה על ידי מדידות חוזרות.

2.א. תיאור המדגם

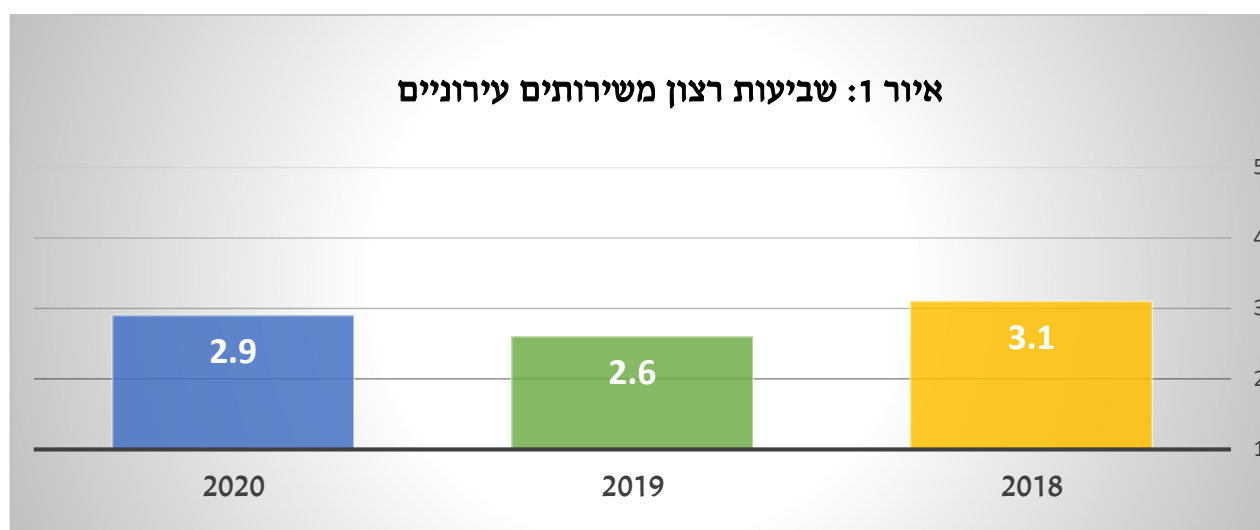
מכלל 500 הנדגמים 55% הן נשים ו-45% הם גברים. הגיל הממוצע של הנחקרים הינו 45 שנים (סטיית תקן: 16.6) והוא נע בין 18 ל-86 שנים. השכלת הנחקרים עמדה על 15 שנות לימוד בממוצע (סטיית תקן: 3.1) וערכי שנות הלימוד נעו בין 1 ל-27 שנים. 65% מהנחקרים דיווחו כי הם נשואים או מתגוררים עם בן/בת זוג, ו-35% דיווחו כי הם אינם נשואים/חיים בזוגיות. 36% דיווחו שהם הורים לילדים עד גיל 18 המתגוררים בביתם, ו-64% דיווחו שאין להם ילדים עד גיל 18 המתגוררים בביתם. השכר הממוצע במשק בתקופת המחקר עמד על כ-11,400 ש"ח. בהמשך לכך, 24% מהנחקרים ציינו כי הם משתכרים הרבה מתחת לממוצע, 23% מתחת לממוצע, 28% קרוב לממוצע, 18% מעל הממוצע, ו-7% ציינו שהם משתכרים הרבה מעל הממוצע. מידת הדתיות נבחנה בסולם שבין כלל לא דתי (0) לדתי מאוד (10). ממוצע מידת הדתיות הינו 2.6 (סטיית תקן: 3.1). כמו כן, 73% מהנחקרים ציינו כי הם חילונים, 17% מסורתיים, 4% דתיים ו-67% חרדים. שיעור היהודים בקרב המשיבים עומד על 94%, שיעור הנוצרים הוא 3%, שיעור המוסלמים הוא 1.5%, שיעור הדרוזים עמד על 0.5% ושיעור בני דת אחרת עמד על 1%. 2% מהמשיבים ציינו שהם מועסקים כעובדים בעיריית חיפה.

מבחינת הפיזור הגיאוגרפי, המדגם התפלג בין 8 רבעים באופן הבא:

20% מתגוררים ברובע רמות הכרמל (רמת בן גוריון, רוממה, אחוזה, רמת אשכול, רמת בגין, רמת גולדה, רמת אלמוגי, סביוני הכרמל, אוניברסיטת חיפה). 19% מתגוררים ברובע הכרמל (כרמליה, ורדיה, שמבור, רמת הדר, כרמל מרכזי ומערבי, כרמל צרפתי, כבאביר, רמת שאול, רמת התשבי). 17% מתגוררים בנווה שאנן ויזרעאליה (נוה שאנן ויזרעאליה, חליסה, תל עמל, נוה פז, נוה יוסף). 15% בהדר (הדר, הדר עליון, הדר מרכז, אלמותונבי, מסדה, הפועל, שוק תלפיות, גאולה, ויז'ניץ, יל"ג). 12% במערב חיפה (בת גלים, ק. אליעזר, עין הים, שפרינצק, שער העלייה, נווה דוד). 10% ברמות נווה שאנן (זיו, רמת אלון, רמות רמו, רמת ספיר, רמת חן, קרית הטכניון). 5% בקרית חיים וקרית שמואל. ו-2% בעיר התחתית, ואדי ניסנס ובמושבה הגרמנית. לפירוט השכונות על פי רבעים ראו נספח ב' בעמ' 57).

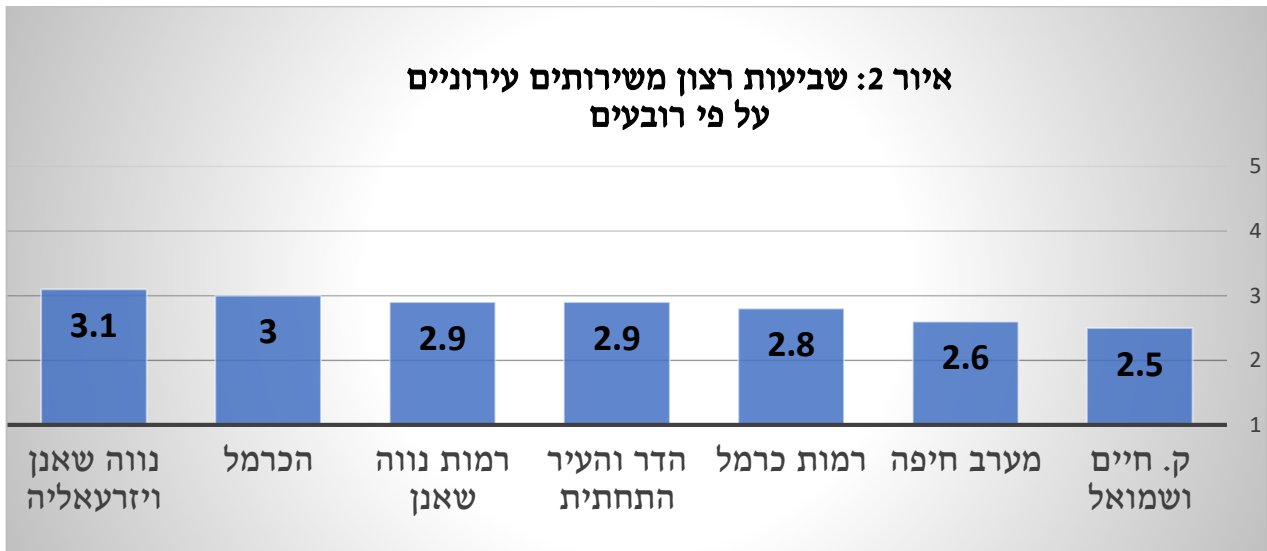
3. שביעות רצון משירותים עירוניים

הנשאלים התבקשו לדווח על שביעות הרצון שלהם מ-13 שירותים עירוניים. ממוצע שביעות הרצון מכלל השירותים העירוניים הייתה בינונית, ומעט גבוהה יותר מאשר ב-2019. היא עמדה השנה על 2.9 בסולם בן 5 דרגות שנע בין 'מאוד לא מרוצה' (1) ל'מרוצה מאוד' (5). (לפירוט השאלות והמדדים ראו נספח א': שאלון המחקר בעמ' 49).



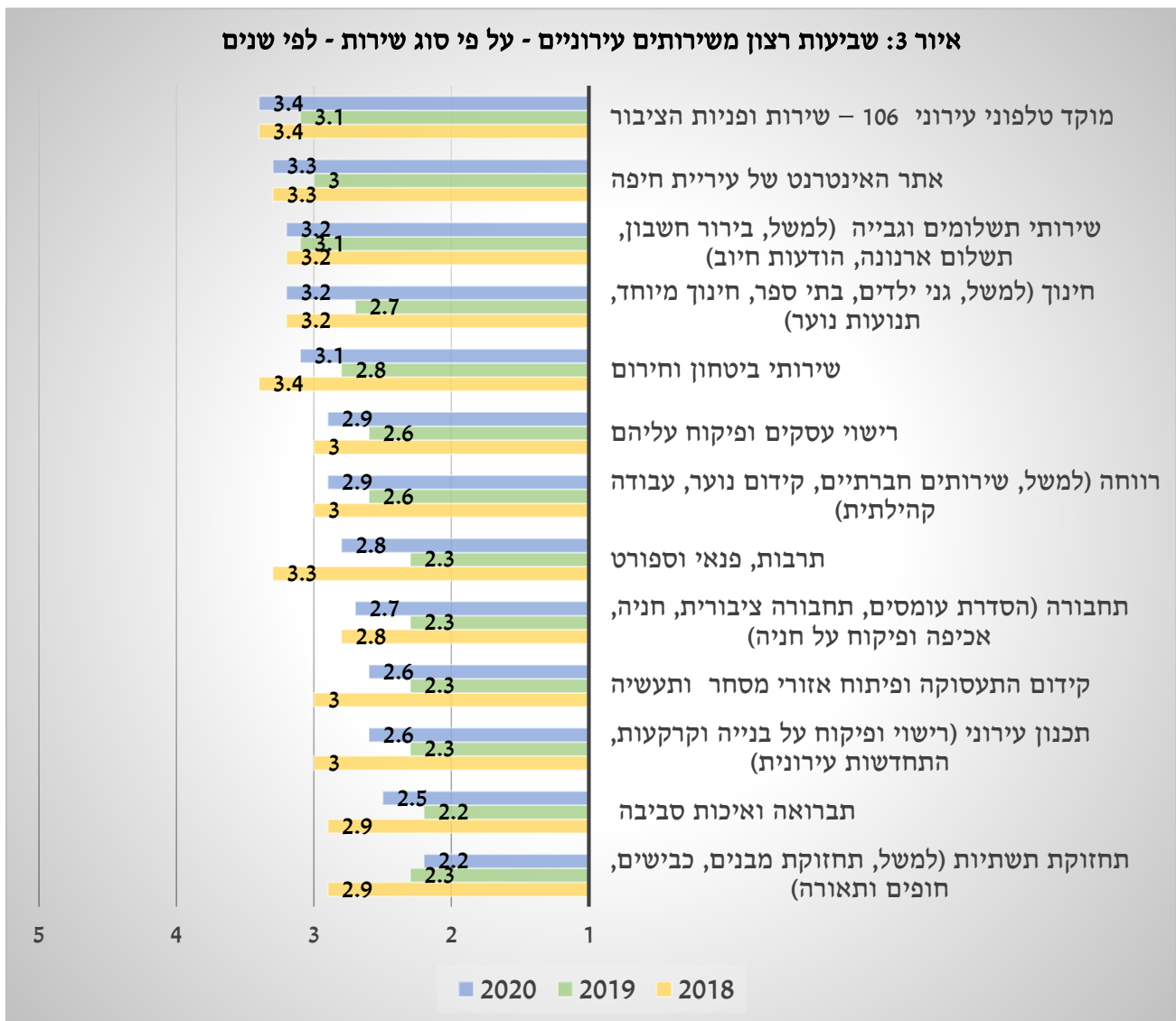
3.א. שביעות רצון משירותים עירוניים על פי רובעים

בהשוואה בין הרובעים בחיפה נמצא הבדל מובהק באשר לשביעות הרצון משירותים עירוניים. להלן ממוצע שביעות הרצון משירותים עירוניים בהשוואה בין רובעי המגורים בחיפה בסדר יורד, החל משביעות הרצון הגבוהה ביותר ועד שביעות הרצון הנמוכה ביותר: נווה שאנן ויזרעאליה (3.1), הכרמל (3.0), רמות נווה שאנן, הדר והעיר התחתית (2.9), רמות כרמל (2.8), מערב חיפה (2.6), ק. חיים ושמואל (2.5). (לפירוט השכונות על פי רבעים ראו נספח ב' בעמ' 57).



3.ב. שביעות רצון משירותים עירוניים על פי סוג השירות ושנים

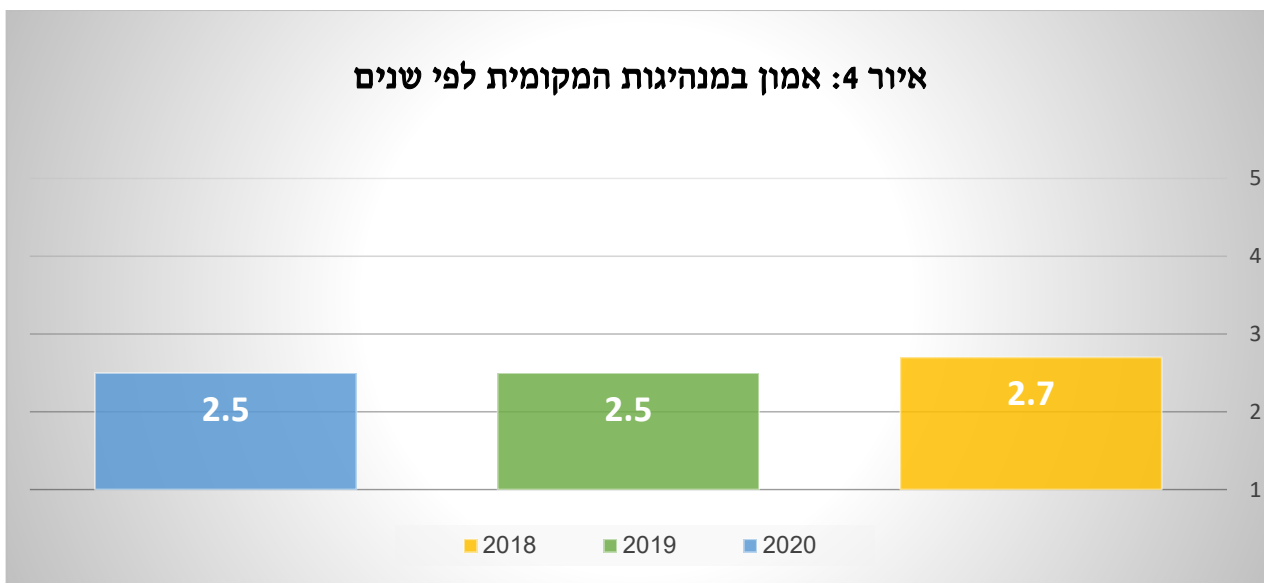
שביעות הרצון משירותים עירוניים בקטגוריות השונות נעה בשנת 2020 בין 2.2 ל-3.4. האיור מתאר את מידת שביעות הרצון בשנת 2020 מהגבוהה ביותר ועד הנמוכה ביותר. שביעות רצון התושבים הגבוהה ביותר הייתה מהמוקד הטלפוני העירוני 106 (3.4) ולאחריו אתר האינטרנט של העירייה (3.3), חינוך ושירותי תשלומים וגבייה (3.2), שירותי ביטחון וחירום (3.1), רווחה ורישוי עסקים (2.9), תרבות פנאי וספורט (2.8), תחבורה (2.7), תכנון עירוני וקידום תעסוקה, מסחר ותעשייה (2.6). ההערכות הנמוכות ביותר ניתנו לתחום תברואה ואיכות סביבה (2.5) ותחזוקת תשתיות (2.2).



4. אמון במנהיגות המקומית

הנשאלים התבקשו לדרג את מידת האמון שהם רוחשים למנהיגות המקומית, קרי, לשישה גורמים הכוללים נבחרי ציבור, בעלי תפקידים ומוסדות עירוניים: ראש העיר עינת קליש רותם, סגן ומ"מ ראש העיר – נחשון צוק, חברי מועצת העיר, מנכ"ל העירייה, חברות בת ותאגידים עירוניים, והוועדה המקומית לתכנון ובניה. לשם השוואה, נבחנן גם האמון בגורמים מדינתיים: ראש הממשלה בנימין נתניהו, ממשלת ישראל והכנסת. מדד זה נבחן בסולם של 5 דרגות, מ'אמון מועט מאוד' (1) ועד 'אמון רב מאוד' (5).

ממוצע האמון הכללי במנהיגות המקומית בשנת 2020 בקרב כלל התושבים היה נמוך ועמד על 2.5 (סטיית תקן: 0.8) – זהה ל-2019 ומעט נמוך יותר בהשוואה ל-2018. (לפירוט השאלות והמדדים ראו נספח א': שאלון המחקר בעמ' 49).

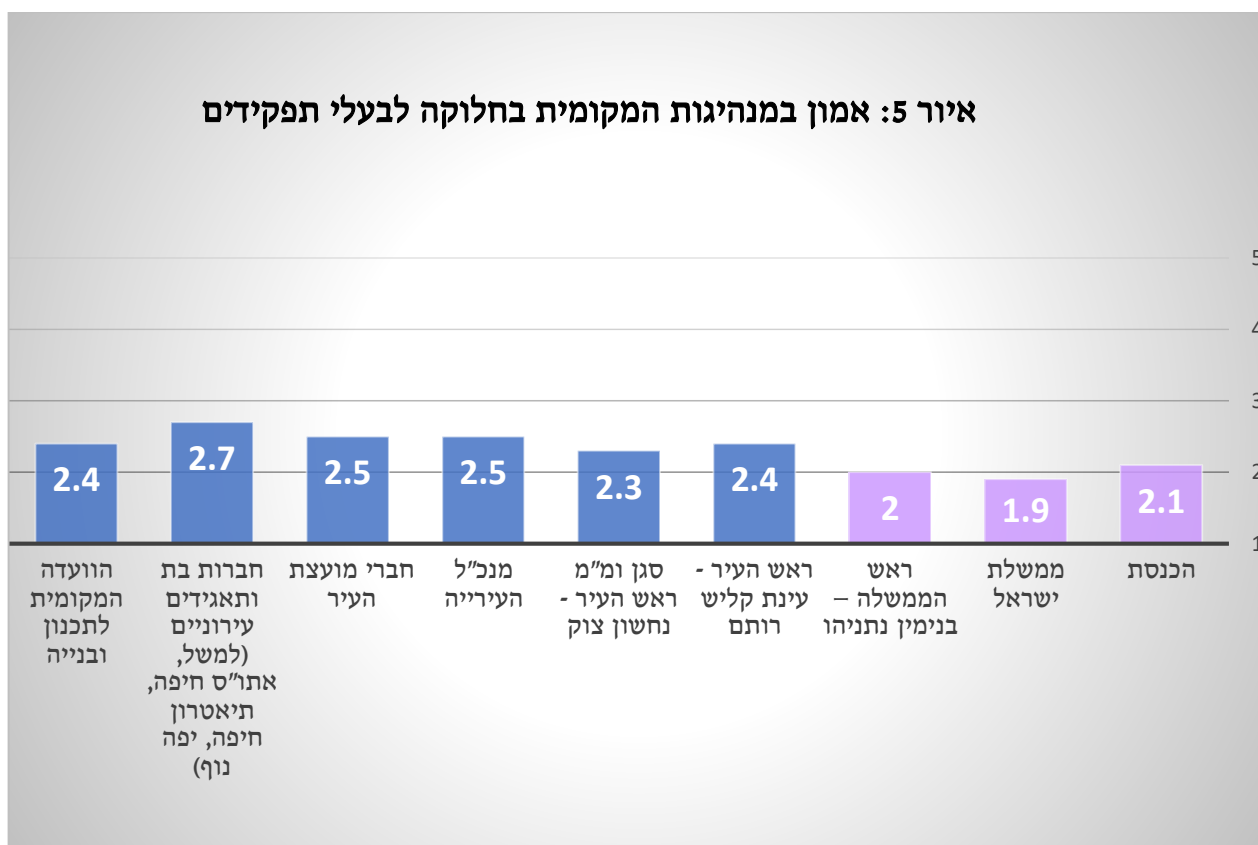


4.א. אמון במנהיגות המקומית

בהשוואה בין בעלי תפקידים וגופים מקומיים ומדינתיים

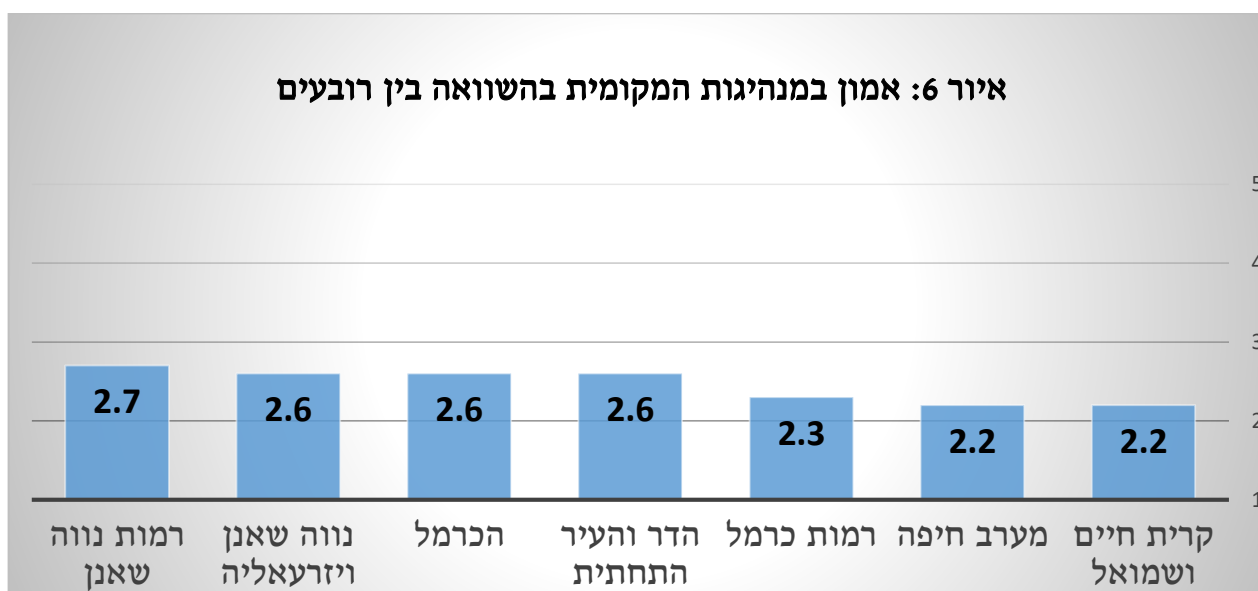
בהשוואה בין בעלי התפקידים והגופים המקומיים השונים, חברות בת ותאגידים עירוניים זכו במידת האמון הממוצעת הגבוהה ביותר (2.7) ואילו הוועדה המקומית לתכנון ובניה (2.4), ראש העיר (עינת קליש רותם 2.4) וסגנה וממלא מקומה נחשון צוק (2.3) זכו במידת האמון הנמוכה ביותר. בהשוואה לגורמים המקומיים, גופי השלטון ברמת המדינה זכו למידת אמון נמוכה אף יותר: הכנסת (2.1), ראש הממשלה בנימין נתניהו (2.0) וממשלת ישראל (1.9).

איור 5: אמון במנהיגות המקומית בחלוקה לבעלי תפקידים



4.ב. אמון במנהיגות המקומית בהשוואה בין רובעים

בהשוואה בין הרבעים בחיפה נמצא הבדל מובהק באשר לרמת האמון במנהיגות המקומית. להלן ממוצע רמת האמון במנהיגות המקומית בהשוואה בין רובעי המגורים בחיפה, החל מרמת האמון הגבוהה ביותר ועד הנמוכה ביותר: רמות נווה שאנן (2.7), נווה שאנן ויזרעאליה, הכרמל, הדר והעיר התחתית (2.6), רמות כרמל (2.3), מערב חיפה וקרית חיים ושמואל (2.2).



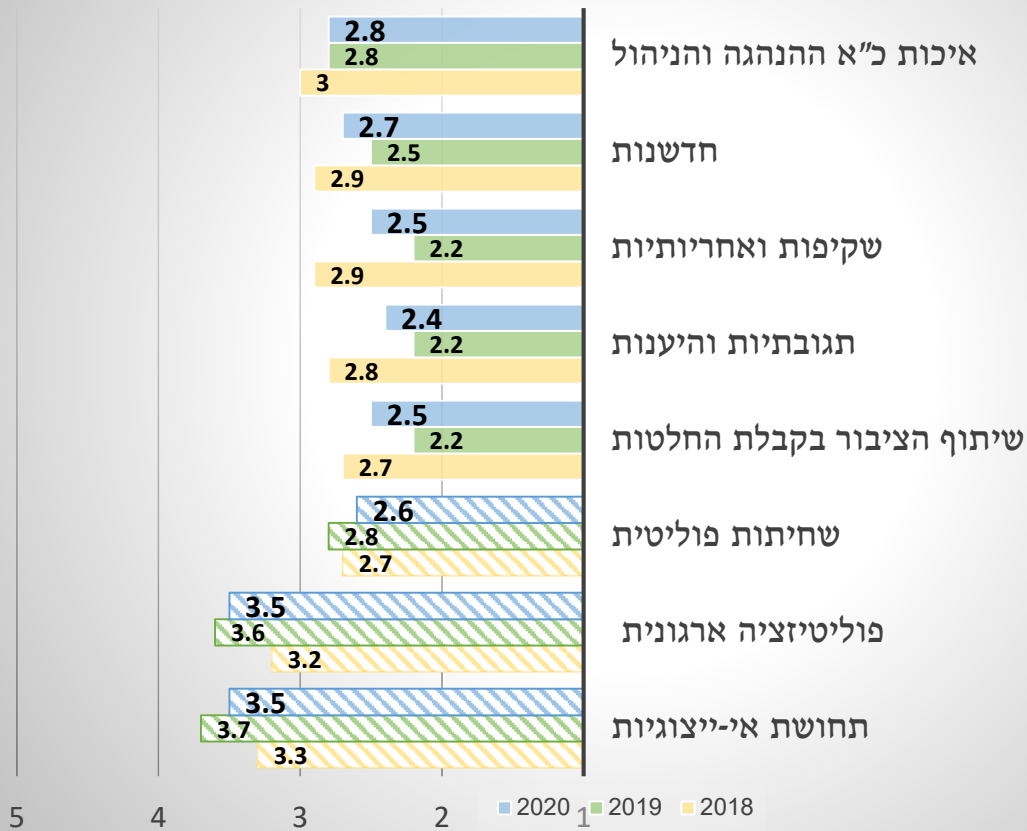
5. הערכת ביצועי העיריה – ממשל תקין

המשיבים התבקשו להעריך את ביצועי העיריה בשמונה מדדים. חמישה מהם מבטאים התנהלות עירונית חיובית: א. איכות כוח האדם ההנהגה והניהול, ב. שקיפות ואחריות, ג. תגובתיות והענות, ד. חדשנות, ו-ה. שיתוף הציבור בקבלת החלטות. שלושה מהם מבטאים התנהלות עירונית שלילית: ו. פוליטיזציה ארגונית, ז. תחושת אי-ייצוגיות, ח. שחיתות פוליטית (לפירוט השאלות של המדדים ראה נספח א': שאלון המחקר בעמ' 49). מידת הסכמה עם ההיגדים נבחנה בסולם בין 5 דרגות שנע בין 'כלל לא מסכים' (1) ל'מסכים מאוד' (5).

ממוצעי הביצועים החיוביים בשנת 2020 נמצאו כבינוניים עד נמוכים, הם מעט יותר גבוהים בהשוואה ל-2019 אם כי נמוכים יותר בהשוואה ל-2018 (ראו איור 7). המדדים מפורטים להלן בסדר יורד, החל מהביצוע בו התקבלה ההערכה הגבוהה ביותר לנמוכה ביותר. ב-2020, ממוצע הערכת המשיבים באשר לאיכות כח האדם ההנהגה והניהול הוא 2.8, הערכת החדשנות עומדת על 2.7, תפיסת השקיפות והאחריות ומידת שיתוף הציבור בקבלת החלטות היא 2.5, ומידת התגובתיות וההיענות עומדת על 2.4.

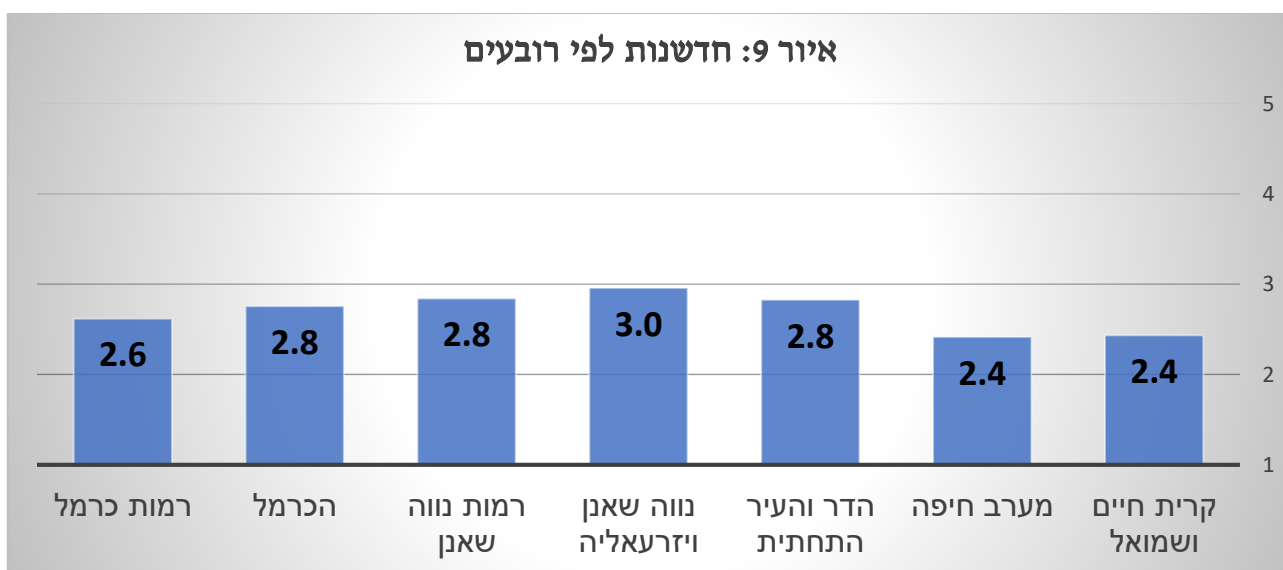
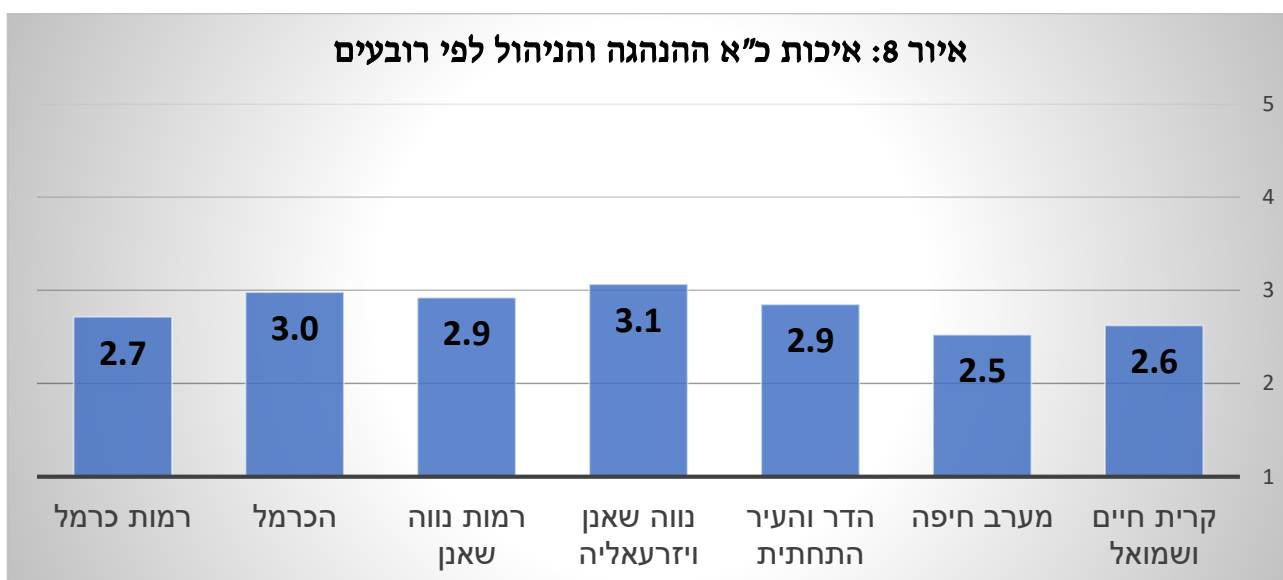
ממוצעי המדדים המשקפים ההתנהלות עירונית שלילית נמצאו כבינוניים והם מעט יותר טובים בהשוואה ל-2019. באשר לתחושת אי-ייצוגיות ופוליטיזציה ארגונית המדדים עדיין פחות טובים בהשוואה ל-2018 אולם באשר לתפיסת השחיתות הפוליטית הממצא טוב יותר בהשוואה ל-2018. ב-2020 מידת תחושת אי-הייצוגיות ומידת הפוליטיזציה הארגונית עמדו על 3.5 ותפיסת מידת השחיתות הפוליטית עמדה על 2.6.

איור 7: הערכת ביצועי העיריה - ממשל תקין לפי שנים

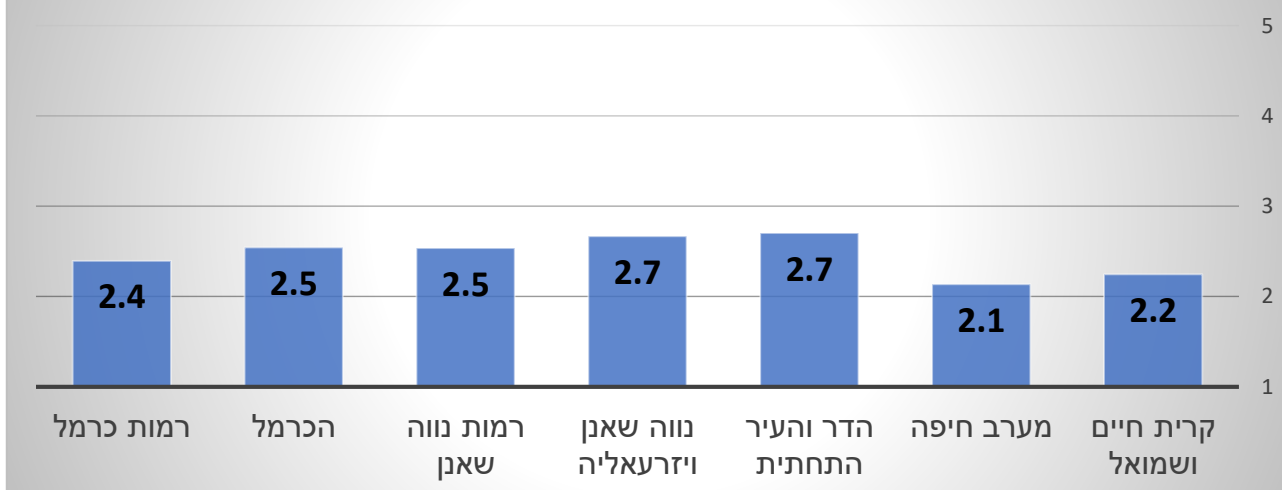


5.א. הערכת ביצועי העירייה – ממשל תקין בהשוואה בין רובעים

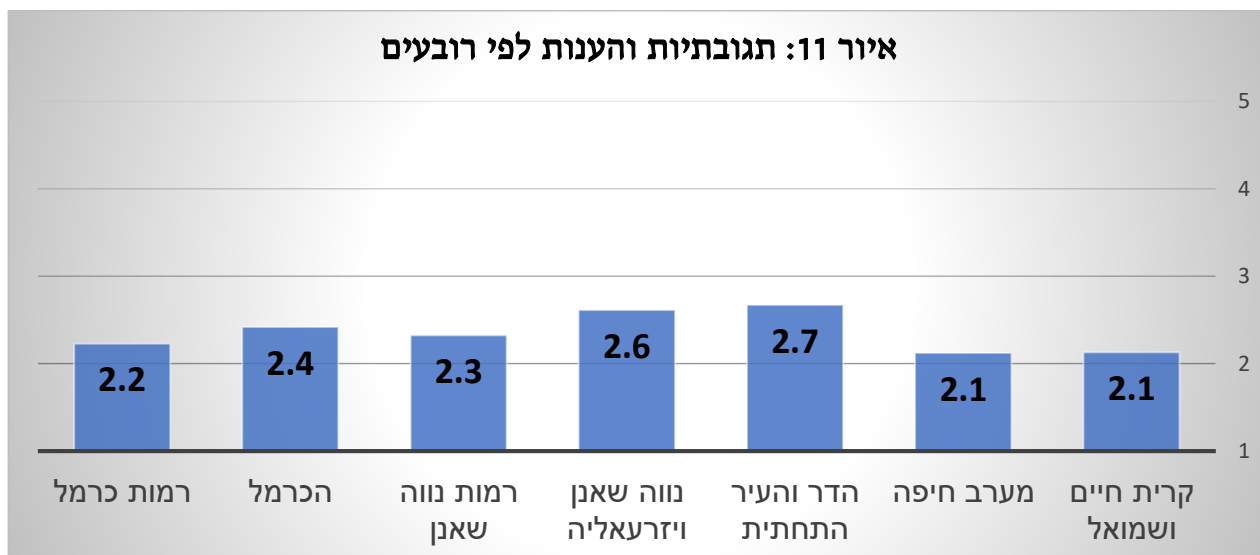
בהשוואה בין רובעי המגורים בחיפה נמצאו הבדלים מובהקים בין הרובעים בכל 8 המדדים. האירורים הבאים מתארים את תפיסות התושבים על פי רבעים. בהכללה, ניתן לראות כי ברובעים נווה שאנן ויזרעאליה, הכרמל, הדר והעיר התחתית נמצאו ההערכות גבוהות יותר של ביצועי העירייה. לעומת זאת, במערב חיפה ובקרית חיים וקרית שמואל נמצאו ההערכות הנמוכות ביותר לגבי ביצועי העירייה.



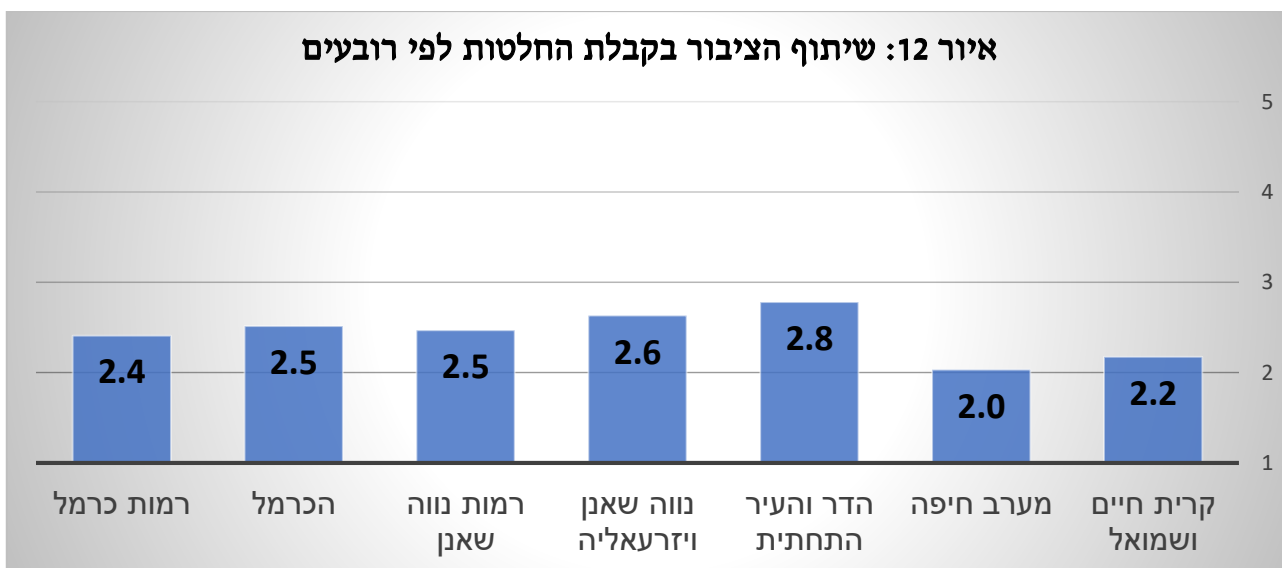
איור 10: שקיפות ואחריות לפי רובעים



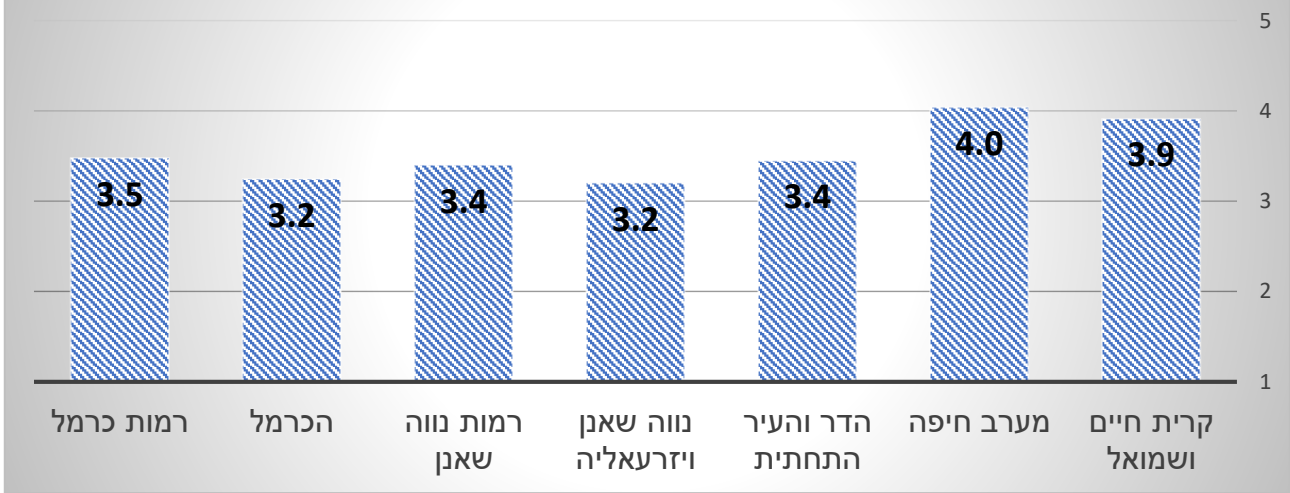
איור 11: תגובתיות והענות לפי רובעים



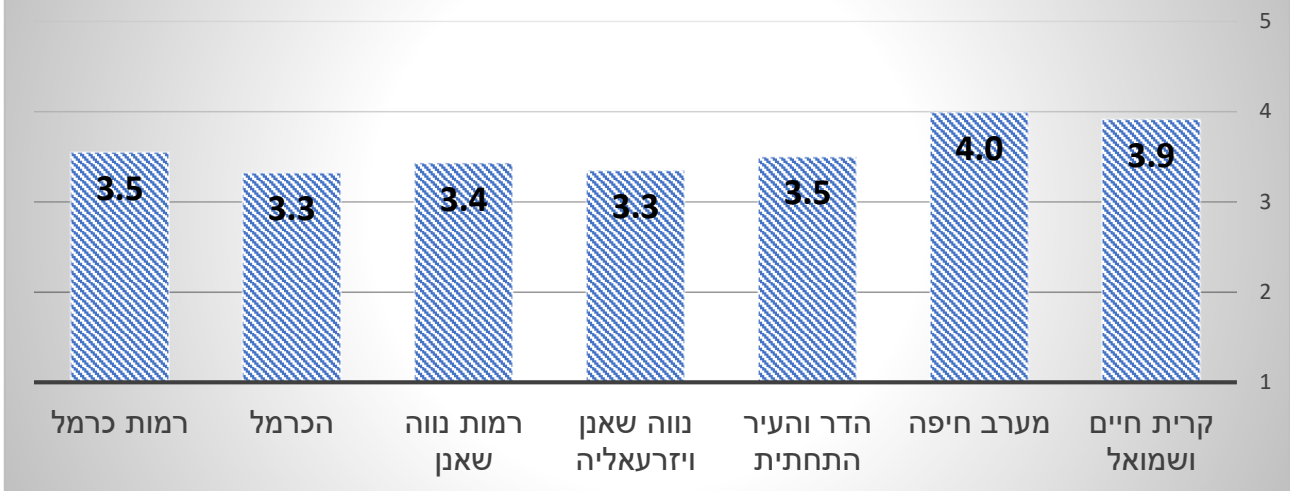
איור 12: שיתוף הציבור בקבלת החלטות לפי רובעים



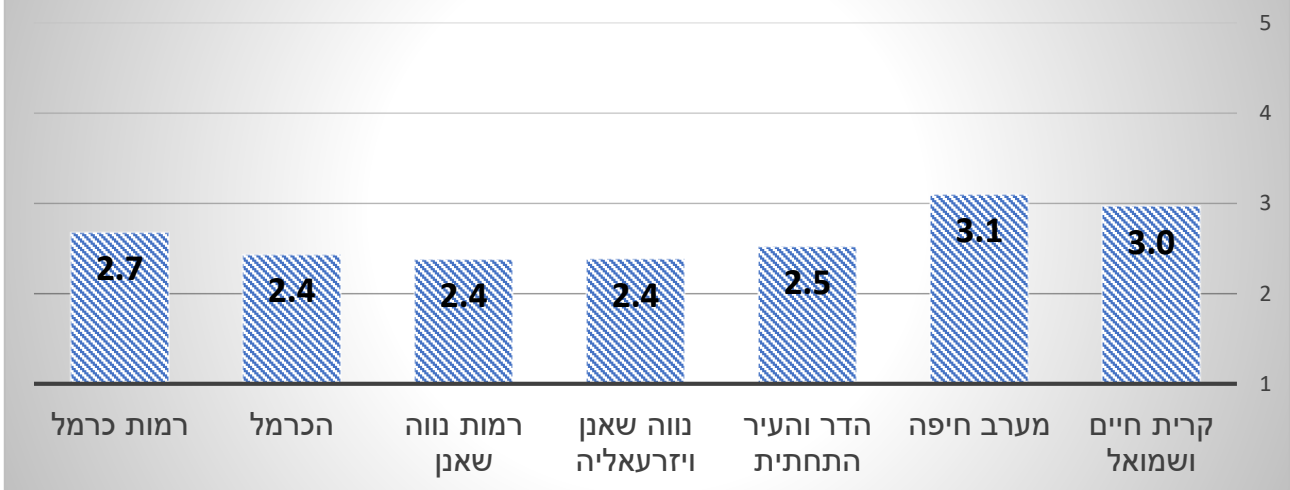
איור 13: תחושת אי-יציגות לפי רובעים



איור 14: פוליטיזציה ארגונית לפי רובעים

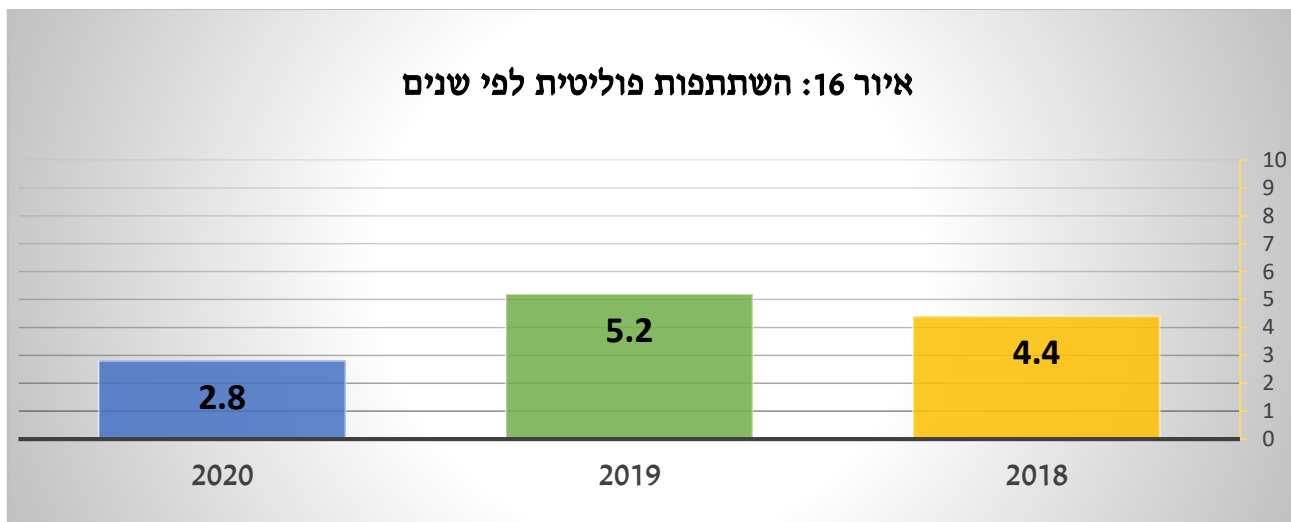


איור 15: שחיתות פוליטית לפי רובעים



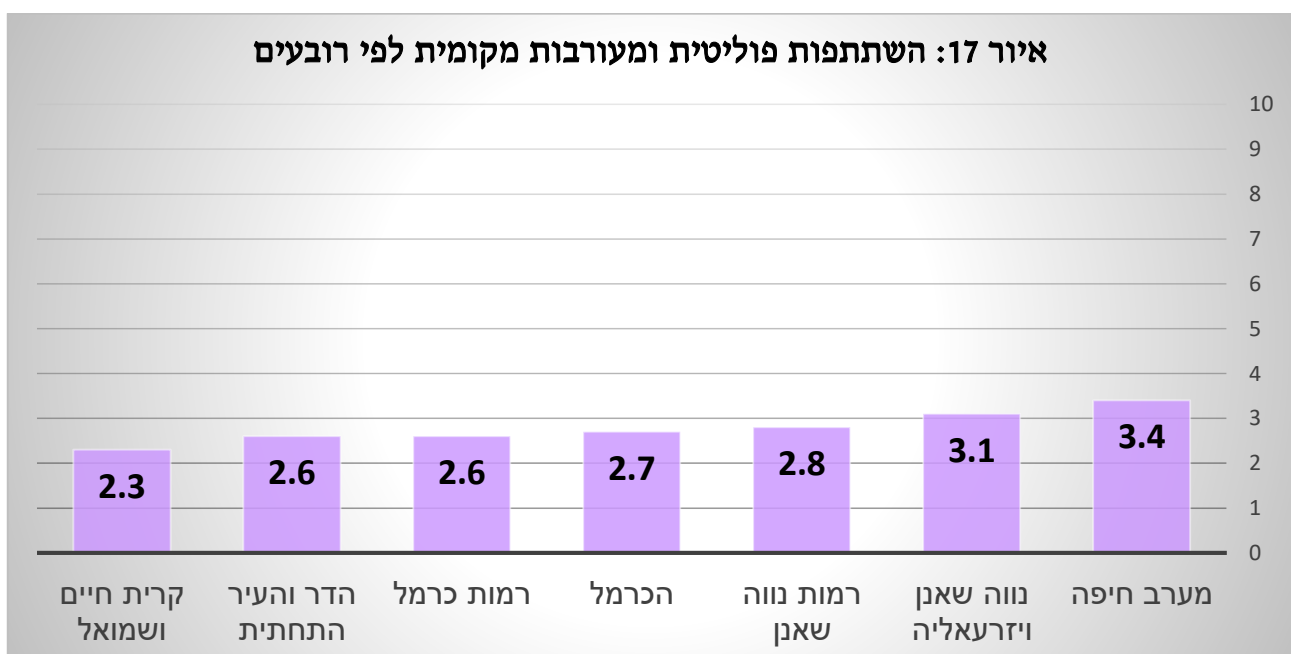
6. השתתפות פוליטית ומעורבות מקומית

בשאלות אלו התבקשו הנשאלים לדווח על תדירות ההשתתפות הפוליטית והמעורבות המקומית שלהם, בסולם בן 11 דרגות שנע בין 'אף פעם' (0) ל'תמיד' (10). מידת ההשתתפות הפוליטית והמעורבות המקומית נמצאה כנמוכה ועמדה על 2.8 והיא נמוכה יותר בהשוואה לשנים 2019 ו-2018.



6.א. השתתפות פוליטית ומעורבות מקומית על פי רובעים

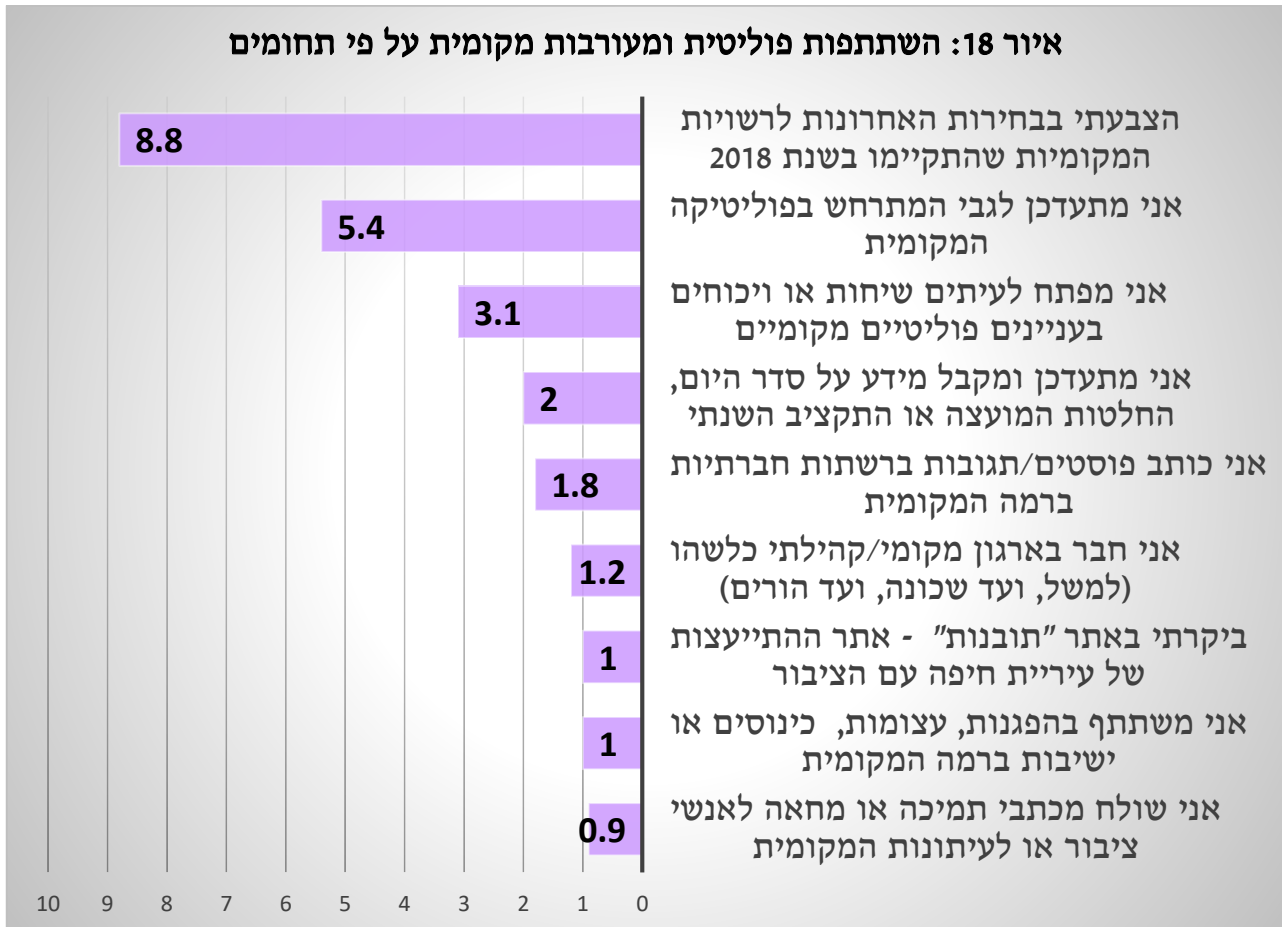
בהשוואה בין הרובעים עולה כי ההשתתפות הפוליטית והמעורבות המקומית הערה ביותר נרשמה במערב חיפה והנמוכה ביותר בקרית חיים וקרית שמואל.



6.6. השתתפות פוליטית ומעורבות מקומית על פי תחומים

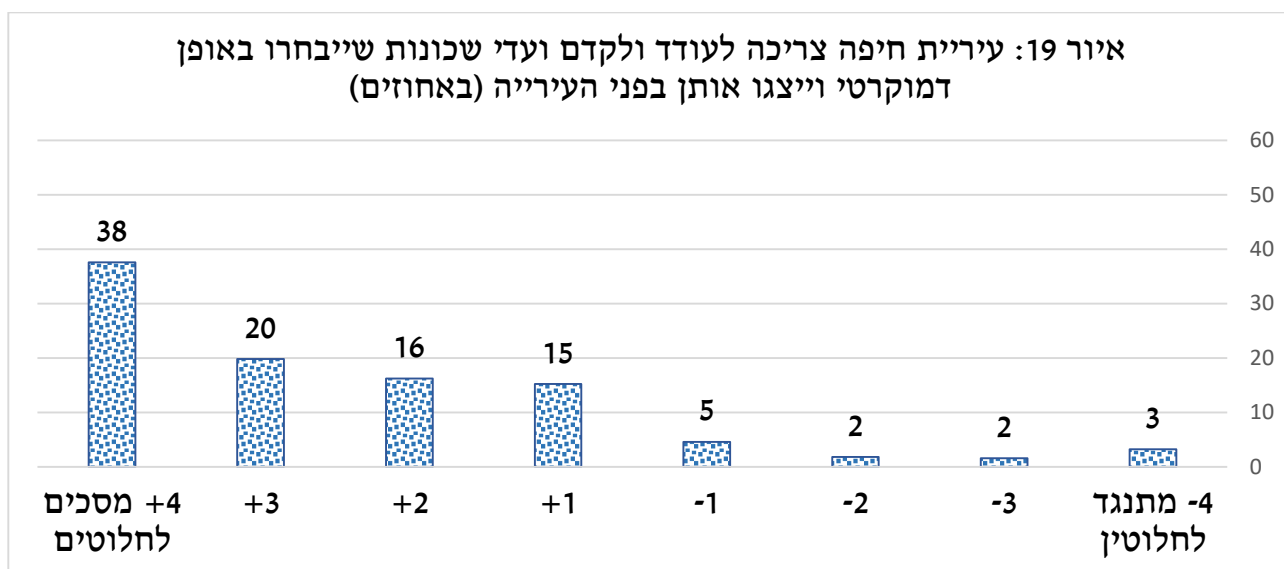
מהנתונים עולה כי הציבור החיפאי מרבה להשתתף בפוליטיקה באמצעות הצבעה בבחירות המקומיות, התעדכנות לגבי המתרחש בפוליטיקה המקומית ופיתוח שיחות וויכוחים פוליטיים מקומיים. בהשוואה לכך, נרשמה מידה נמוכה יותר של השתתפות ומעורבות פוליטית המבוססת על התעדכנות בהחלטות מועצת העיר והתקציב, בהתבטאות ברשתות החברתיות, בחברות בארגונים קהילתיים, בכניסה לאתר תובנות, בהשתתפות בהפגנות ובשליחת מכתבים לאישי ציבור ועיתונאים מקומיים.

איור 18: השתתפות פוליטית ומעורבות מקומית על פי תחומים

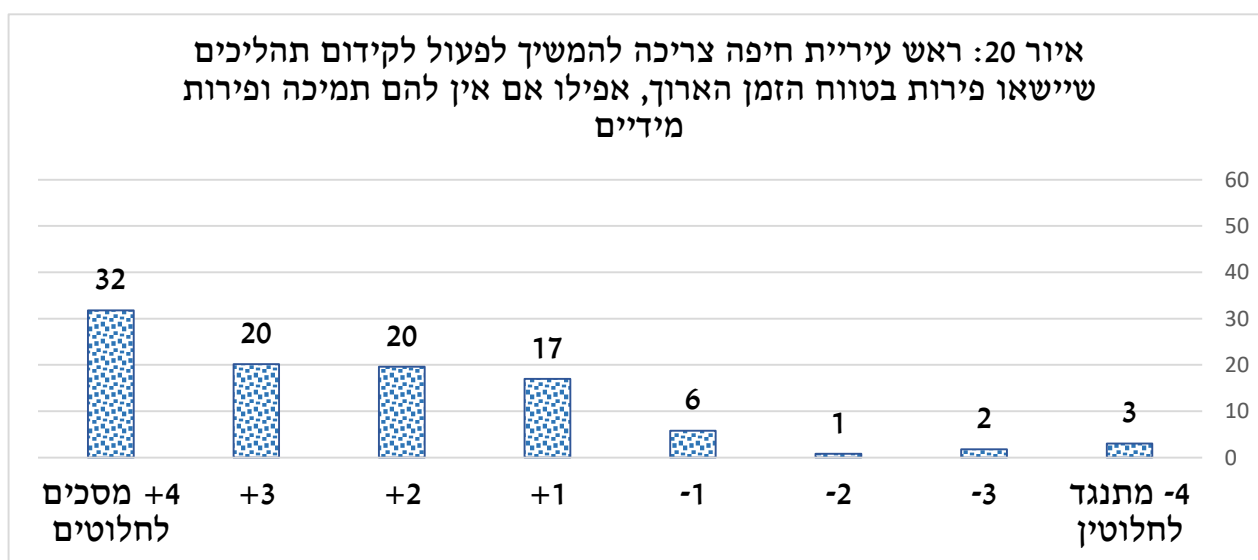


7. תמיכה והתנגדות למדיניות מקומית

במחקר זה בחנו את מידת התמיכה וההתנגדות של הציבור החיפאי לשורה מגוונת של תחומי מדיניות מקומית שעלו לסדר היום הציבורי בחיפה בשנה החולפת והיוו חלק מהשיח העירוני, הקהילתי והפוליטי. שיעור התומכים והמתנגדים מוצג באחוזים והוא נע בין מתנגד לחלוטין (-4) למסכים לחלוטין (+4).

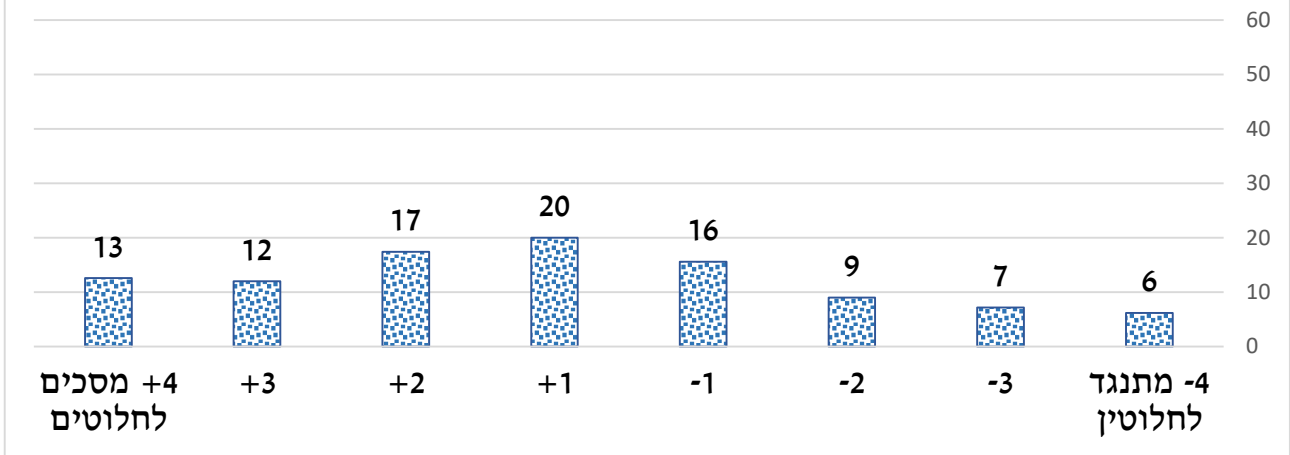


נמצאה תמיכה רחבה של החיפאים בקידום ועדי שכונות שייבחרו באופן דמוקרטי וייצגו אותן בפני העירייה.



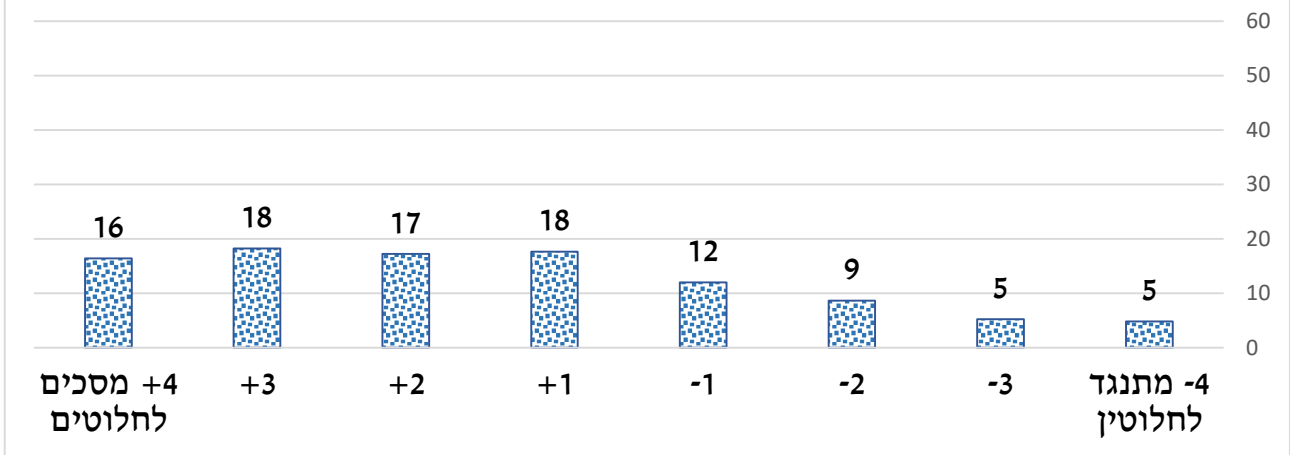
נמצאה תמיכה רחבה של החיפאים בראש עיריית חיפה לפעול לקידום תהליכים שיישאו פירות בטווח הזמן הארוך, אפילו אם אין להם תמיכה ופירות מידיים.

איור 21: בתכנון התחבורה העירוני, יש להעדיף הולכי רגל ורוכבי אופנים על פני נהגים ורכבים פרטיים



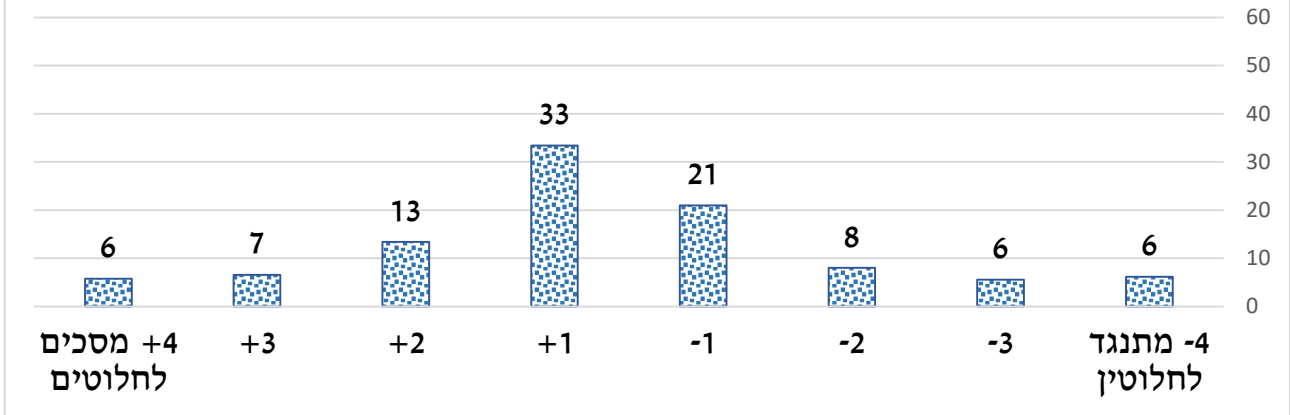
נמצאה תמיכה חלקית והתנגדות קלה של החיפאים להעדיף הולכי רגל ורוכבי אופנים על פני נהגים ורכבים פרטיים.

איור 22: בתכנון התחבורה העירוני, יש להעדיף משתמשי תחבורה ציבורית על פני נהגים ורכבים פרטיים (באחוזים)



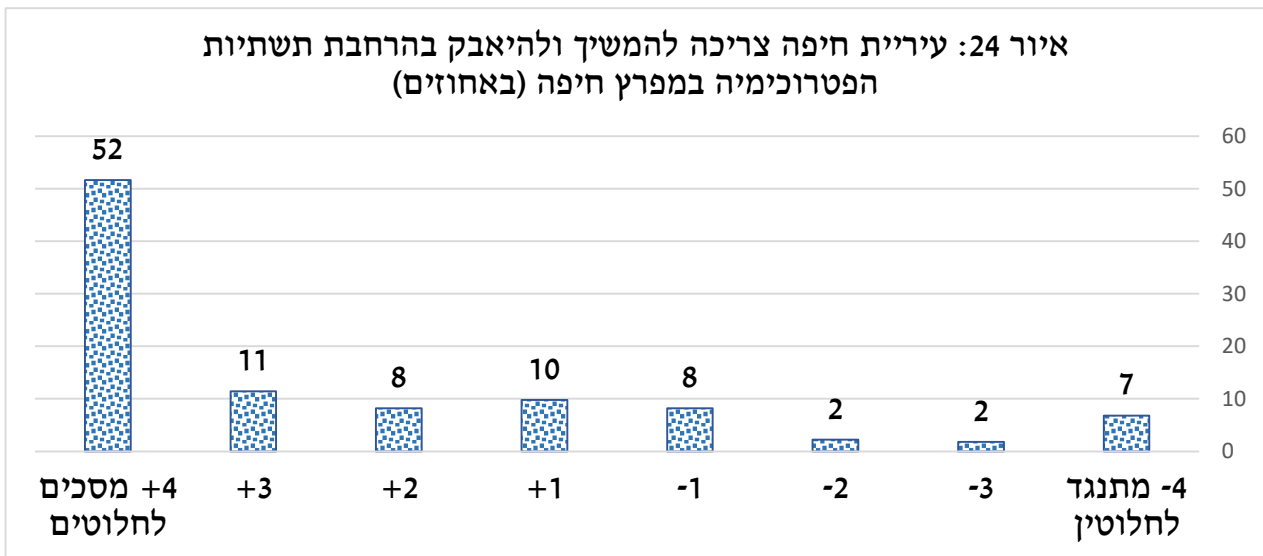
נמצאה לרוב תמיכה של החיפאים להעדיף משתמשי תחבורה ציבורית על פני נהגים ורכבים פרטיים.

איור 23: הכלי המקוון 'תובנות חיפה' באתר האינטרנט של העירייה הוא המתאים ביותר לשיתוף ציבור בקבלת החלטות ולהיוועצות עם הציבור (באחוזים)



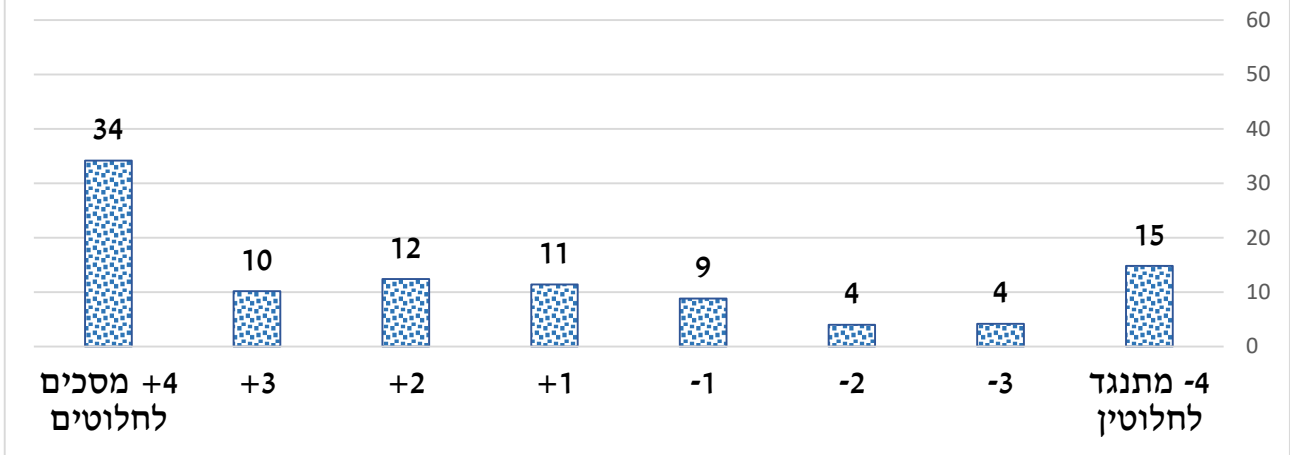
נמצאו דעות חלוקות: תמיכה קלה לצד התנגדות קלה להיותו של הכלי המקוון 'תובנות חיפה' כמתאים ביותר לשיתוף ציבור בקבלת החלטות ולהיוועצות עם הציבור.

איור 24: עיריית חיפה צריכה להמשיך ולהיאבק בהרחבת תשתיות הפטרוכימיה במפרץ חיפה (באחוזים)



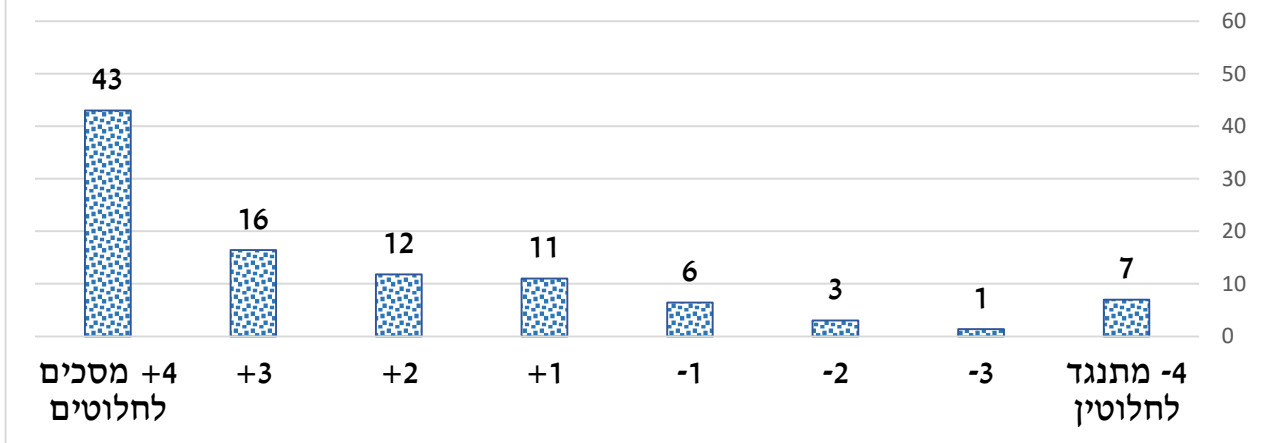
נמצאה תמיכה רחבה מאוד של החיפאים להמשיך ולהיאבק בהרחבת תשתיות הפטרוכימיה במפרץ חיפה.

איור 25: כדי להתמודד עם אוכלוסיית חזירי הבר בכרמל, העירייה צריכה לאשר שימוש מבוקר בצייד (באחוזים)



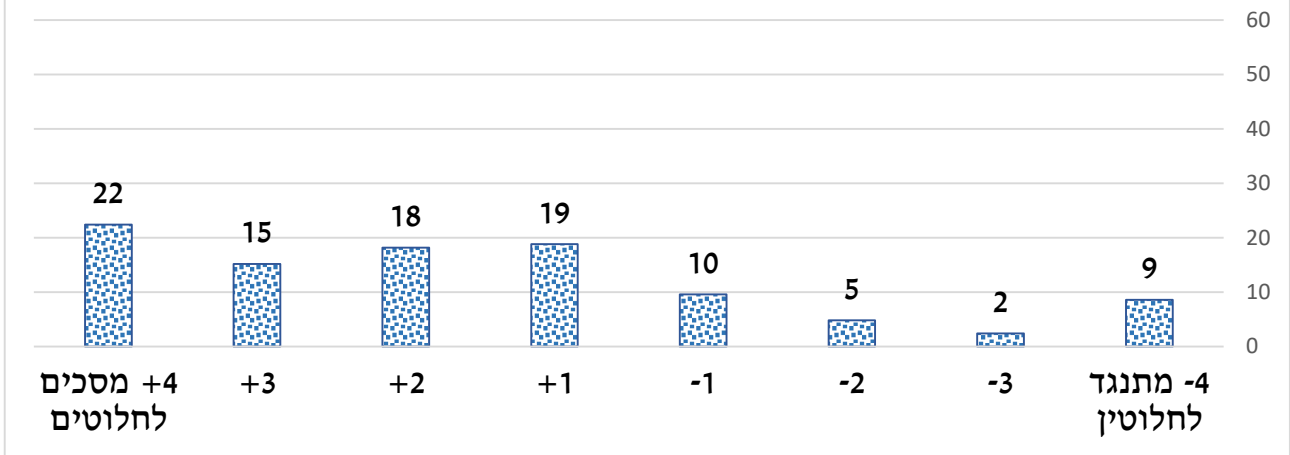
נמצאו דעות חלוקות וקוטביות: תמיכה מעט גבוהה יותר בשימוש מבוקר בצייד בכדי להתמודד עם אוכלוסיית חזירי הבר בכרמל בהשוואה להתנגדות לשימוש מבוקר בצייד.

איור 26: הרעיון לאפשר 20 דקות חניה חינם בסמוך לבתי עסק (20' דקות זוו') הוא נכון (באחוזים)



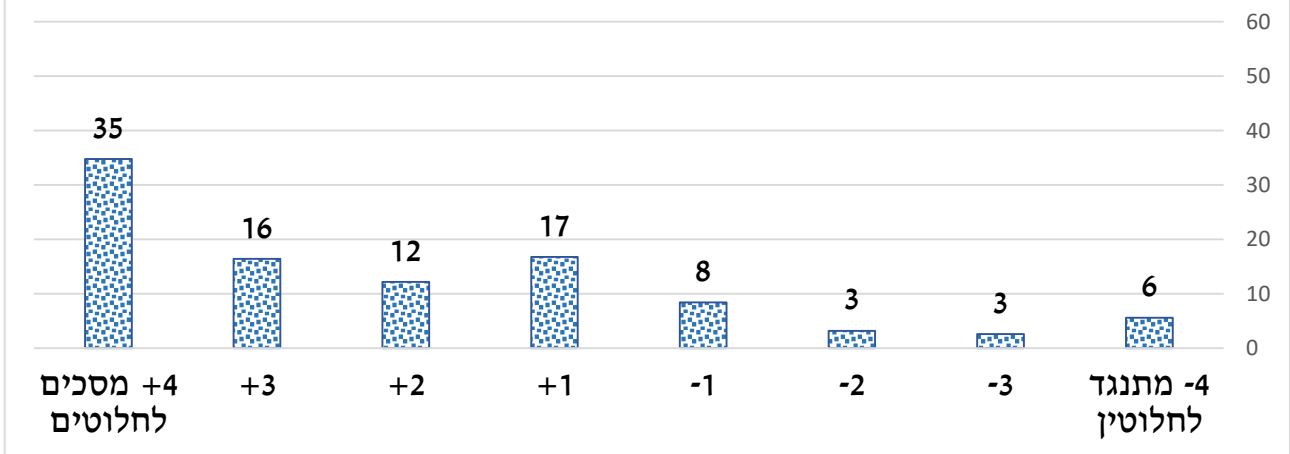
נמצאה תמיכה רחבה מאוד של החיפאים לאפשר 20 דקות חניה חינם בסמוך לבתי עסק (20' דקות זוו').

איור 27: פרויקט Food trucks - משאיות מזון - הוא מוצלח ויש לקדמו (באחוזים)



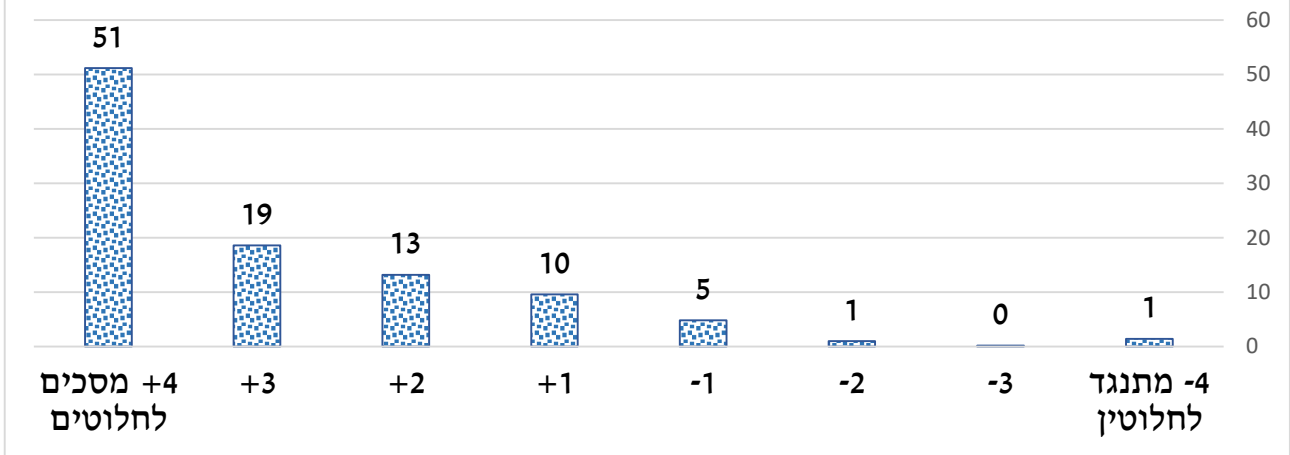
נמצאו דעות חלוקות עם נטייה לתמיכה בפרויקט Food trucks - משאיות מזון - כפרויקט מוצלח שיש לקדמו.

איור 28: הנהלת העירייה צריכה להמשיך ולהעסיק יועצים חיצוניים בעלי התמחות ייחודית בנושאים עירוניים (באחוזים)



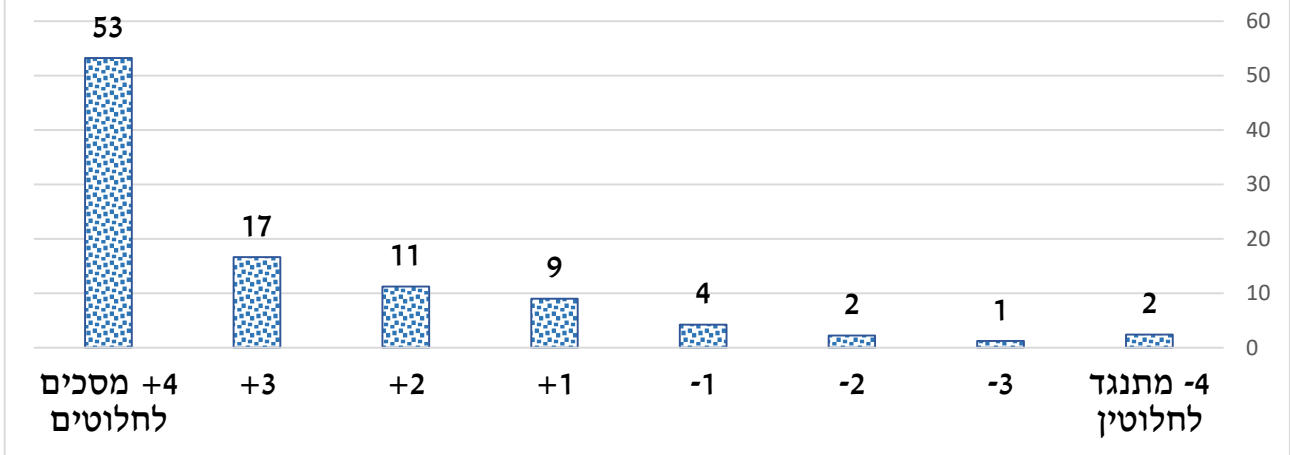
נמצאה תמיכה רחבה של החיפאים להמשיך ולהעסיק יועצים חיצוניים בעלי התמחות ייחודית בנושאים עירוניים.

איור 29: ראש עיריית חיפה צריכה להתייצב מול משרדי ממשלה ושרים באופן פומבי כאשר האינטרס החיפאי עלול להיפגע (באחוזים)



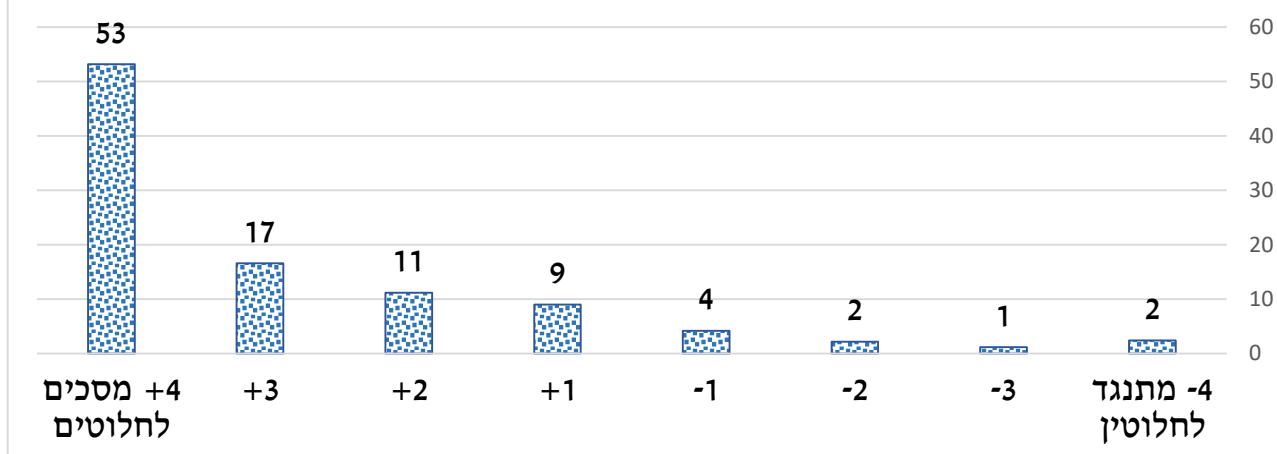
נמצאה תמיכה רחבה מאוד של החיפאים בראש עיריית חיפה להמשיך ולהתייצב מול משרדי ממשלה ושרים באופן פומבי כאשר האינטרס החיפאי עלול להיפגע.

איור 30: העירייה צריכה לאשר לאוכלוסיות מסוימות חניה חינם ברחבי העיר (למשל, קשישים, סטודנטים) (באחוזים)



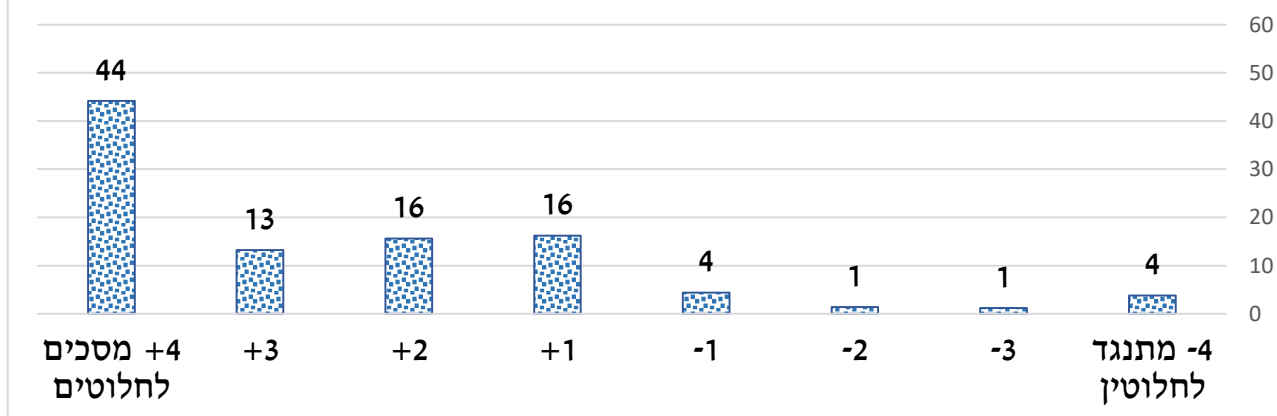
נמצאה תמיכה רחבה מאוד של החיפאים לאשר לאוכלוסיות מסוימות (למשל, קשישים, סטודנטים) חניה חינם ברחבי העיר.

איור 31: אם רוב תושבי קריית חיים תומכים בהיפרדות מהעיר חיפה ואיחודם עם אחת הקריות יש לאפשר להם לעשות כך (באחוזים)



נמצאה תמיכה רחבה מאוד של החיפאים לאפשר לתושבי קרית חיים להיפרד מהעיר חיפה ולהתאחד עם אחת הקריות, אם רוב תושבי קרית חיים תומכים בכך.

איור 32: העירייה צריכה לתת עדיפות לתלמידים תושבי חיפה בהרשמה למוסדות חינוך על פני תלמידים המתגוררים ברשויות מקומיות שכנות (באחוזים)



נמצאה תמיכה רחבה של החיפאים לתת עדיפות לתלמידים תושבי חיפה בהרשמה למוסדות חינוך על פני תלמידים המתגוררים ברשויות מקומיות שכנות.

8. תמיכת התושבים בממשל אזורי וביזור סמכויות מהשלטון המרכזי לשלטון המקומי – ניסוי מקוון

בימים אלו נמצאת על סדר היום הציבורי רפורמה מקיפה הכוללת קידום אזוריות, הקמת ממשל אזורי וביזור סמכויות מהשלטון המרכזי לשלטון המקומי. שר הפנים הרב אריה מכלוף דרעי אימץ את דוח הוועדה בנושא זה (ראו דוח הרפורמה לקידום אזוריות וביזור סמכויות מהשלטון המרכזי לשלטון המקומי [כאן](#)).⁴



הרפורמה לקידום אזוריות וביזור סמכויות מהשלטון המרכזי לשלטון המקומי

הגשת דוח סקירת מצב והמלצות לשר הפנים חה"כ אריה מכלוף דרעי

9 נובמבר 2020

הצוות לקידום אזוריות בישראל



מסוד הפנים

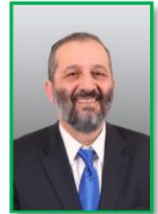
⁴ גילוי נאות: מחבר הדוח הוא חבר בצוות לקידום אזוריות בישראל.

בהמשך לכך, במסגרת הסקר נערך ניסוי מקוון בו המשיבים חולקו לשלוש קבוצות באופן אקראי. הנחקרים בכל אחת מן הקבוצות נחשפו לעמדות שונות של שר הפנים וראש

העיר כלפי ממשל אזורי המבטאות תמיכה והתנגדות למהלך זה, באופן הבא:

קבוצה א' – נחשפה לתמיכה גורפת של שר הפנים ושל ראש העיר באופן הבא:

לאחרונה, פורסם כי שר הפנים אריה דרעי מקדם רפורמה במבנה השלטון בישראל והוא אימץ את מסקנות צוות המומחים על הקמת רובד שלטוני חדש, ממשל אזורי, שיהיה מתחת לממשלה ומעל לרשויות המקומיות. ישראל תחולק ל-15-8 אזורים. הרפורמה, אם תאוּמץ, תבזר את כוחה של הממשלה ושל משרדי הממשלה, ותעביר חלק גדול מסמכויות הממשלה לממשל האזורי. ביזור סמכויות הממשלה יביא לצמצום פערים ולהגדלת הצמיחה.

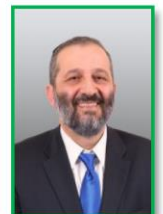


בתגובה, ראש עיריית חיפה עינת קליש רותם הביעה תמיכה במהלך.



קבוצה ב' – נחשפה לתמיכה לצד התנגדות – תמיכה של שר הפנים לצד התנגדות ראש העיר, באופן הבא:

לאחרונה, פורסם כי שר הפנים אריה דרעי מקדם רפורמה במבנה השלטון בישראל והוא אימץ את מסקנות צוות המומחים על הקמת רובד שלטוני חדש, ממשל אזורי, שיהיה מתחת לממשלה ומעל לרשויות המקומיות. ישראל תחולק ל-15-8 אזורים. הרפורמה, אם תאוּמץ, תבזר את כוחה של הממשלה ושל משרדי הממשלה, ותעביר חלק גדול מסמכויות הממשלה לממשל האזורי. ביזור סמכויות הממשלה יביא לצמצום פערים ולהגדלת הצמיחה.

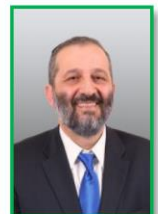


בתגובה, ראש עיריית חיפה עינת קליש רותם הביעה התנגדות למהלך.



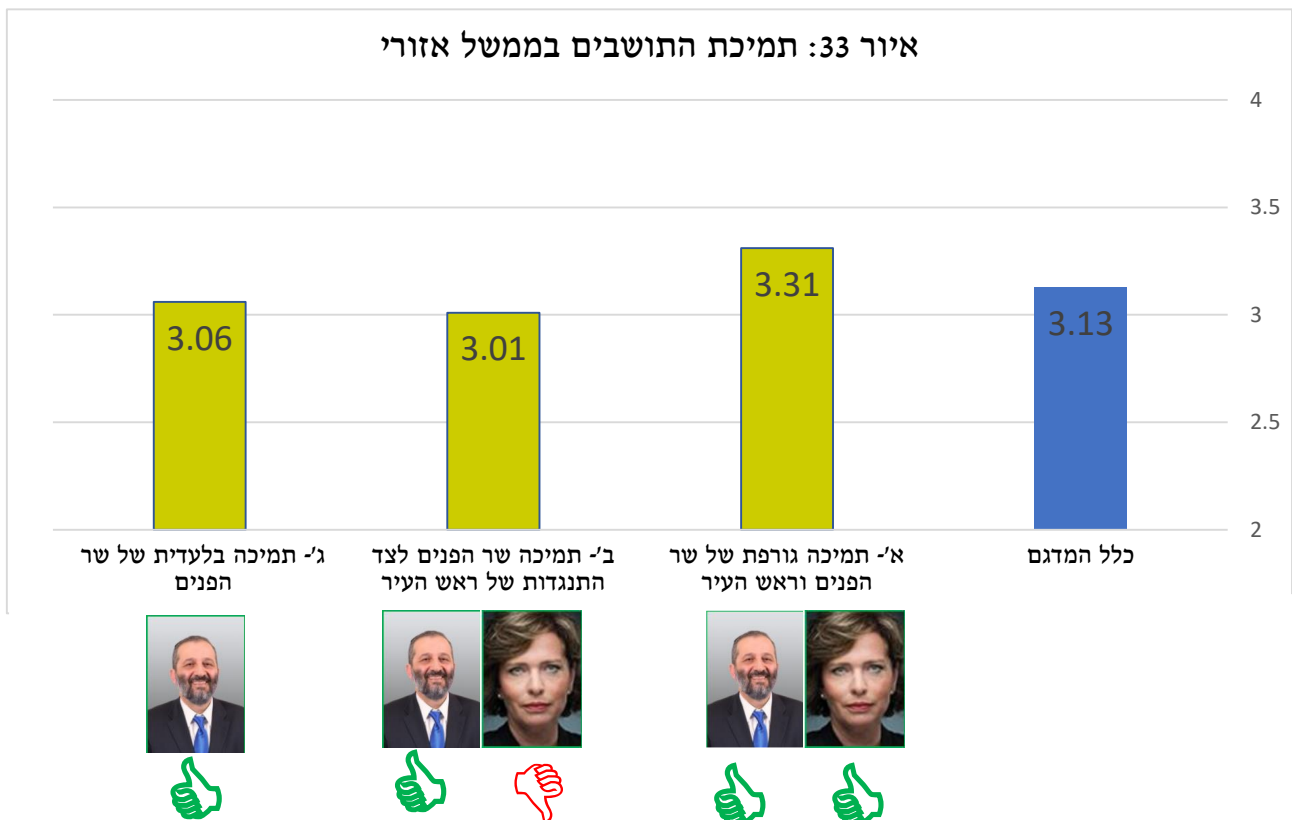
קבוצה ג' – נחשפה לתמיכה בלעדית – של שר הפנים ללא הצגת עמדתה של ראש העיר, באופן הבא:

לאחרונה, פורסם כי שר הפנים אריה דרעי מקדם רפורמה במבנה השלטון בישראל והוא אימץ את מסקנות צוות המומחים על הקמת רובד שלטוני חדש, ממשל אזורי, שיהיה מתחת לממשלה ומעל לרשויות המקומיות. ישראל תחולק ל-15-8 אזורים. הרפורמה, אם תאוּמץ, תבזר את כוחה של הממשלה ושל משרדי הממשלה, ותעביר חלק גדול מסמכויות הממשלה לממשל האזורי. ביזור סמכויות הממשלה יביא לצמצום פערים ולהגדלת הצמיחה.



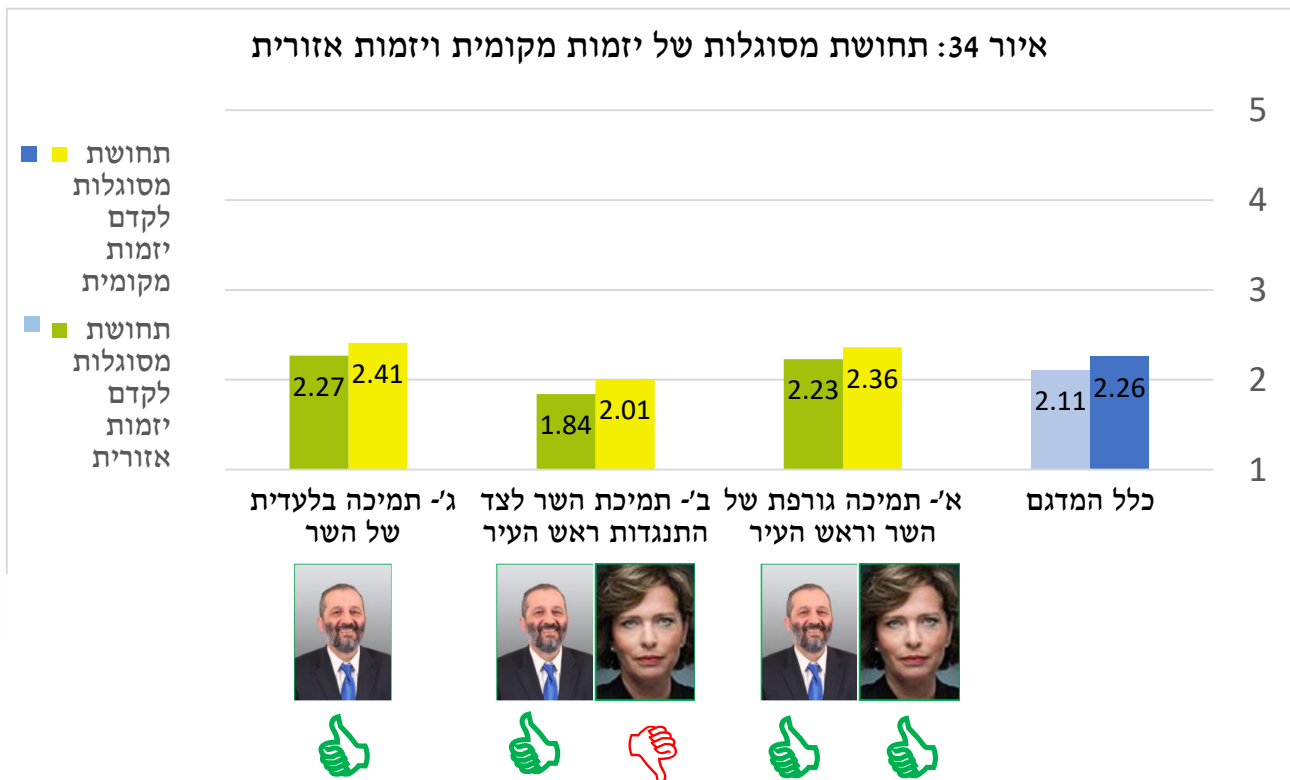
8.א. תמיכת התושבים בממשל אזורי וביזור סמכויות מהשלטון המרכזי לשלטון המקומי – ניסוי מקוון

לאחר החשיפה של שלושת הקבוצות, כל אחת מהן לעמדות שונות של שר הפנים וראש העיר כלפי ממשל אזורי, הוצגה שאלה לווידוא הבנת העמדות. לאחריה, המשיבים התבקשו לציין את מידת התמיכה שלהם ברעיון המארגן של ממשל אזורי: שותפות בין רשויות מקומיות בהובלת עיריית חיפה לטובת השבחת איכות החיים ואיכות השירותים באזור (לפירוט השאלון ראה נספח א' בעמ' 49). מידת התמיכה הממוצעת באזורית בקרב כלל המדגם הייתה בינונית – 3.13. אולם, ממצאי הניסוי העידו על הבדלים מובהקים (F=4.9, p<0.01) בין קבוצות הניסוי: בקרב קבוצה א' שנחשפה לתמיכה גורפת של שר הפנים וראש העיר בממשל אזורי נמצאה תמיכה גבוהה יותר בממשל אזורי (3.31), בהשוואה למידת התמיכה בממשל אזורי בקרב קבוצה ב' שנחשפה לתמיכה של השר לצד התנגדות ראש העיר (3.01) ובהשוואה לקבוצה ג' שנחשפה לתמיכה בלעדית של שר הפנים (3.06). (לא נמצא הבדל באשר לתמיכה בממשל אזורי בין קבוצה ב' ל-ג').



8.ב. תחושת מסוגלות של יזמות מקומית – ניסוי מקוון

בהמשך לחשיפה לעמדות שונות של שר הפנים וראש העיר כלפי ממשל אזורי, המשיבים התבקשו להעריך את מידת המסוגלות שלהם ליזום ולהשפיע על המרחב המקומי והאזורי. במישור המקומי, תפיסת המסוגלות של כלל הציבור הייתה נמוכה ועמדה על 2.26. אולם, ממצאי הניסוי העידו על הבדלים מובהקים ($F=6.9, p<0.001$) בין שלושת הקבוצות (ראו איור 33): בקרב קבוצה א' שנחשפה לתמיכה גורפת של שר הפנים וראש העיר בממשל אזורי נמצאה תחושת המסוגלות הפוליטית המקומית הגבוהה ביותר (2.36), וזאת בהשוואה לתחושת המסוגלות הפוליטית המקומית בקבוצה ב' שנחשפה לתמיכה לצד התנגדות לממשל אזורי (2.01). גם בקבוצה ג' שנחשפה לתמיכה בלעדית של שר הפנים בממשל אזורי (2.41) נמצאה תחושת מסוגלות פוליטית מקומית גבוהה יותר (2.41) בהשוואה לתחושת המסוגלות הפוליטית המקומית בקבוצת התמיכה לצד התנגדות.



8.g. תחושת מסוגלות של יזמות אזורית – ניסוי מקוון

לגבי תחושת יזמות במישור האזורי התקבלו תוצאות דומות. במישור האזורי, תפיסת המסוגלות של כלל הציבור הייתה נמוכה ועמדה על 2.11. אולם, ממצאי הניסוי העידו על הבדלים מובהקים ($F=7.8, p<0.001$) בין שלושת הקבוצות (ראו לעיל איור 34): בקרב קבוצות א' וג' שנחשפו לתמיכה גורפת של שר הפנים וראש העיר בממשל אזורי ולתמיכה בלעדית של שר הפנים (בהתאמה), נמצאו תחושות מסוגלות פוליטית אזורית גבוהות יותר (2.36 ו-2.27, בהתאמה), בהשוואה לתחושת המסוגלות הפוליטית האזורית בקבוצת התמיכה לצד התנגדות (1.84).

לסיכום הניסוי בממשל אזורי וביזור סמכויות מהשלטון המרכזי לשלטון המקומי, ניתן לומר

כי:

1. תמיכה גורפת של שר הפנים וראש העיר בממשל אזורי מגבירה את התמיכה של הציבור החיפאי בממשל אזורי, מגבירה את תחושת המסוגלות ליזמות מקומית ומגבירה את תחושת המסוגלות ליזמות ברמת האזור.
2. תמיכת שר הפנים לצד התנגדות ראש העיר לממשל אזורי מפחיתה את התמיכה של הציבור החיפאי בממשל אזורי, מפחיתה את תחושת המסוגלות ליזמות מקומית ומפחיתה את תחושת המסוגלות ליזמות ברמת האזור.

8.ד. הנושא הכי דחוף לטיפול – מקומי ואזורי

לסיום הניסוי המקוון בממשל האזורי, המשיבים התבקשו לציין מהו הנושא הדחוף ביותר שעריית חיפה צריכה לטפל בו ומהו הנושא הדחוף ביותר שממשל אזורי בחיפה והקריות צריכים לטפל בו. תשובות הנחקרים (לאחר עיבוד קל) מובאות בעננים באיור 35. גופן גדול מתאר מספר גדול יותר של תושבים שצינו נושא זה.

איור 35: הנושא הכי דחוף שעריית חיפה צריכה לטפל בו כיום הוא:



במידה ויוקם ממשל אזורי באזור חיפה והקריות, הנושא הכי דחוף שממשל אזורי יצטרך לטפל בו הוא:

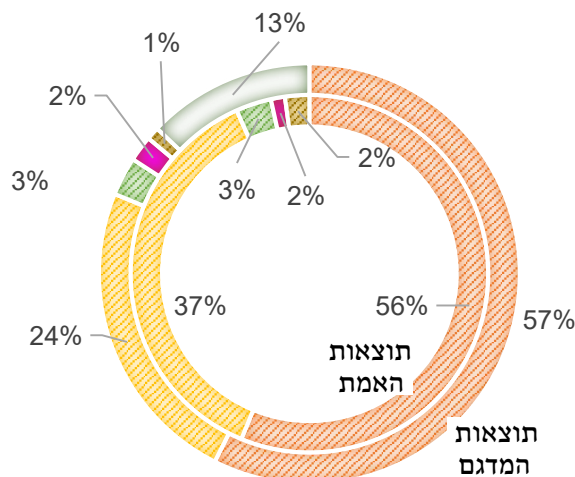


9. פוליטיקה מקומית ופוליטיקה ארצית

9.א. הבחירות לראשות עיריית חיפה

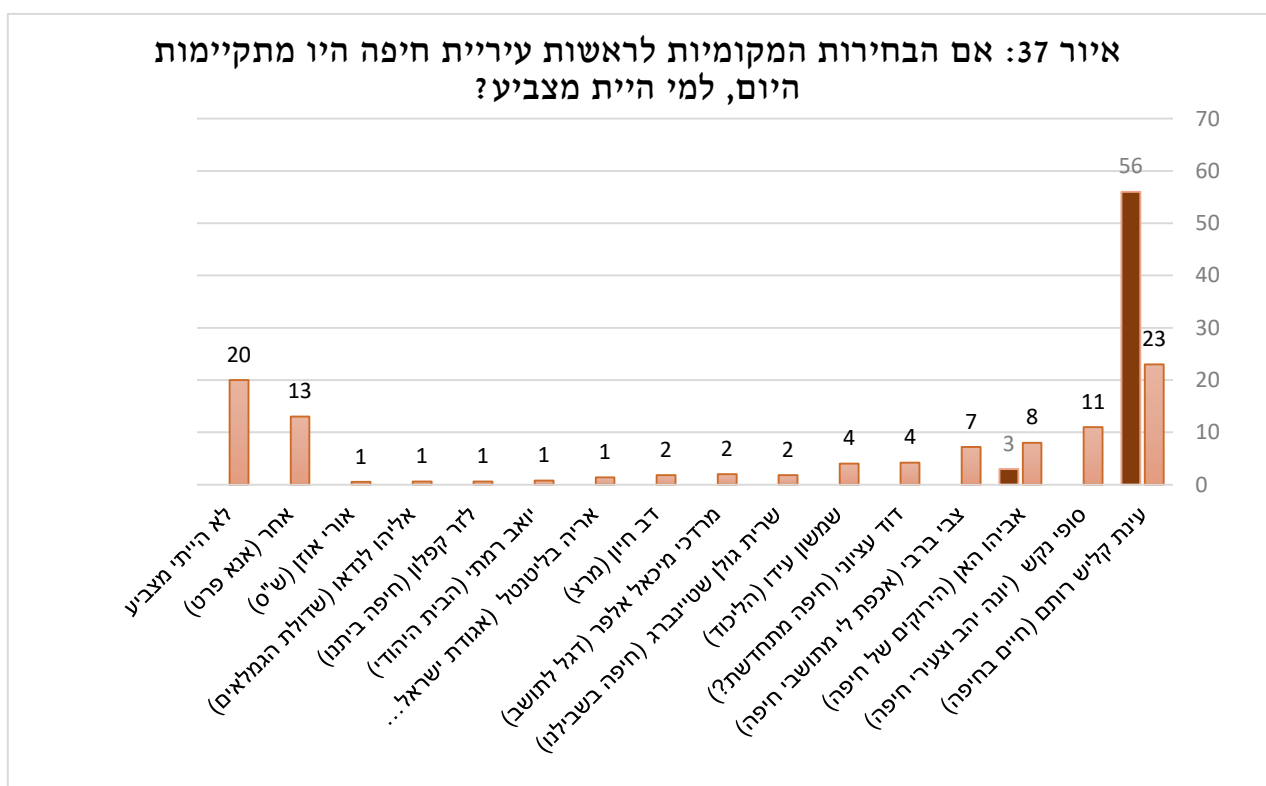
המשיבים התבקשו להשיב על סדרה של שאלות הנוגעות לנטיות פוליטיות מקומיות (לפירוט השאלון ראה נספח א' בעמ' 49). איור 36 מתאר את מידת הייצוגיות הגבוהה של המדגם. ניתן לראות כי התשובות לשאלה "בבחירות המקומיות בחיפה 2018 הצבעתי לראשות העיר ל:" (מעגל חיצוני), דומות מאוד לתוצאות האמת בקלפי כפי שפורסמו על ידי משרד הפנים (מעגל פנימי).

איור 36: בחירות מקומיות 2018: תוצאות אמת ו"למי הצבעת בבחירות האחרונות?"



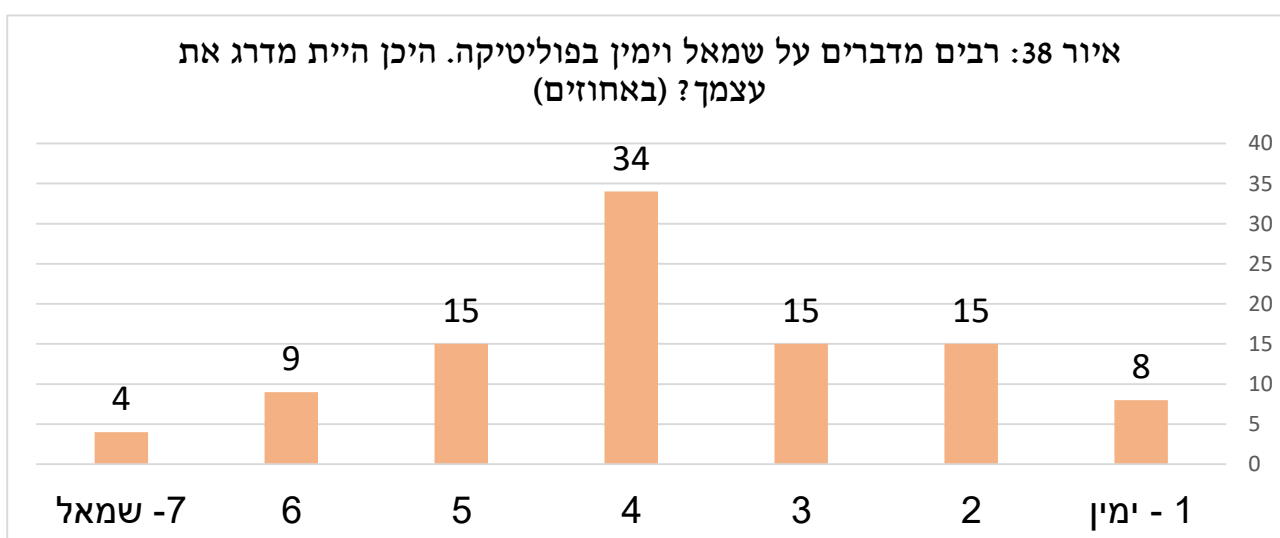
■ לא הצבעתי ■ מנדי זלצמן ■ ישראל יעקב סביון ■ אביהו האן ■ יונה יהב ■ עינת קליש-רותם

ראשית, שאלנו את הנחקרים 'אם הבחירות המקומיות לראשות עיריית חיפה היו מתקיימות היום, למי היית מצביע?'. מכיוון שהבחירות המקומיות יחולו רק באוקטובר 2023, שאלנו לגבי מצב היפותטי בו כלל ראשי הסיעות המכהנות כיום ורק ראשי הסיעות המכהנות כיום במועצת העירייה מתמודדים על תפקיד ראש הרשות המקומית. תמיכת הנחקרים במועמדים מתוארת באיור 37 באחוזים (חום בהיר). תוצאות האמת מבחירות 2018 (חום כהה) מופיעות במקרים בהם ראשי סיעות מכהנים התמודדו בבחירות 2018.

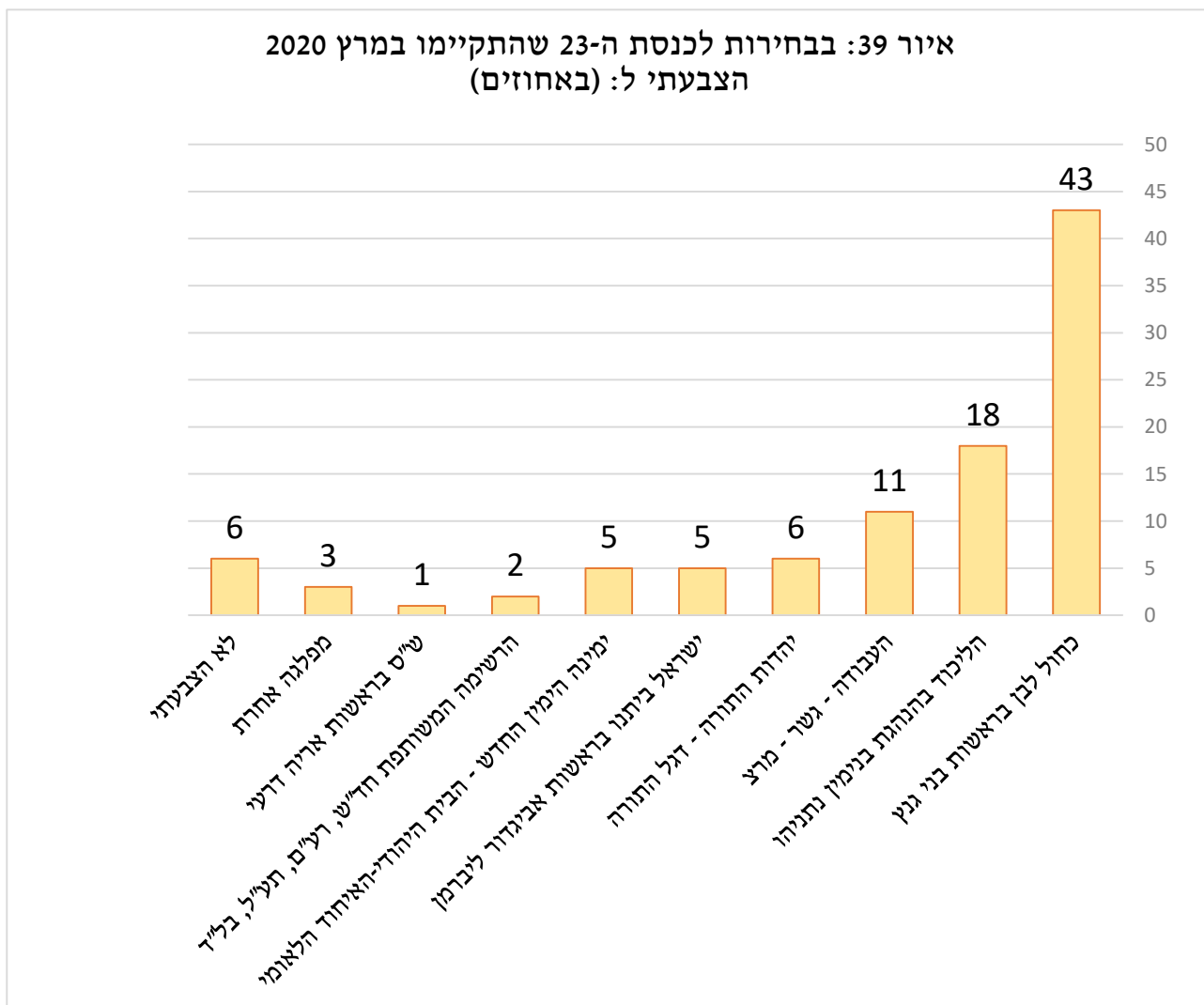


9.1. הבחירות לכנסת וראשות הממשלה

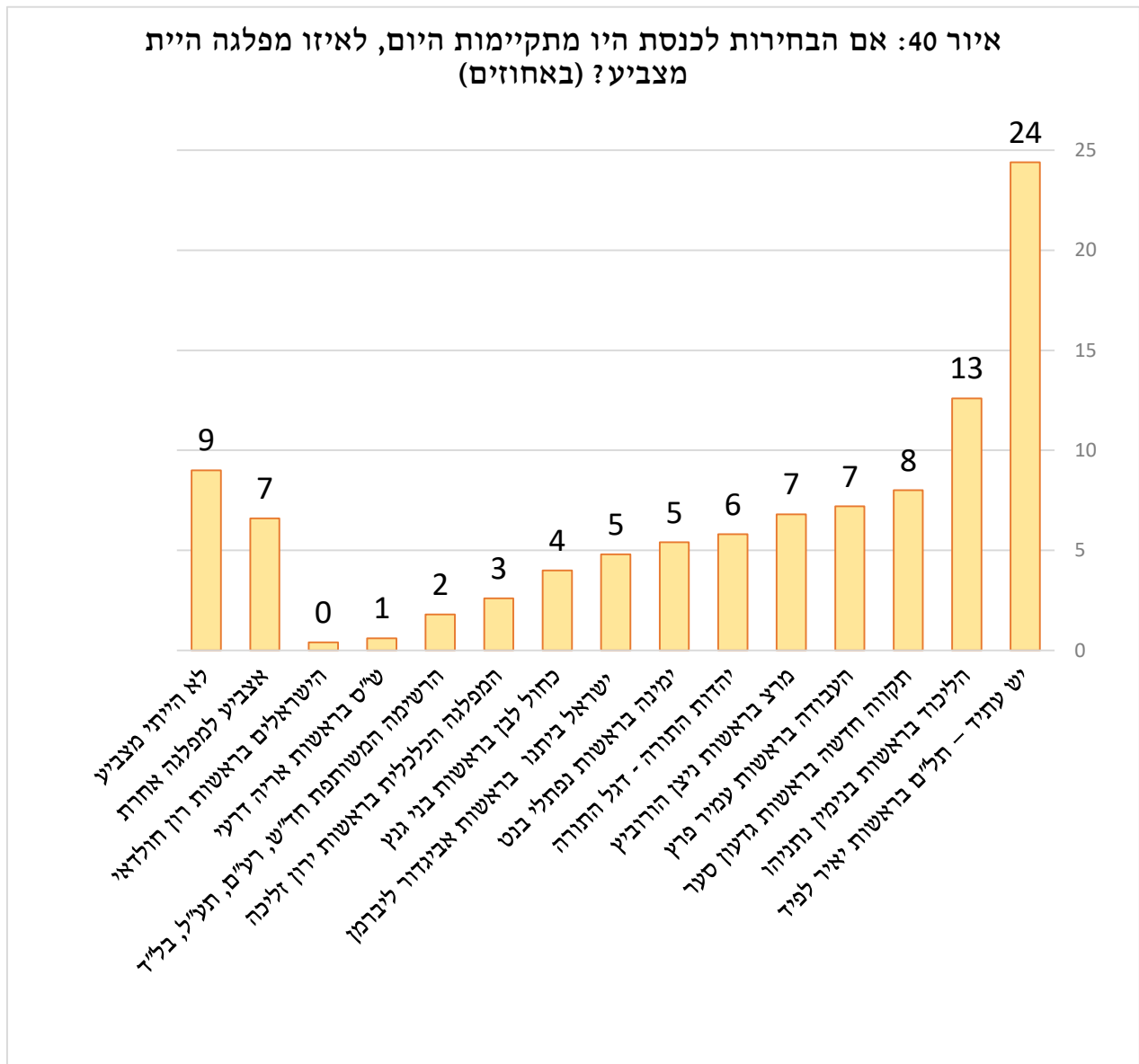
בחלק זה שאלנו את הנחקרים מספר שאלות הנוגעות בפוליטיקה ארצית (לפירוט השאלון ראה נספח א' בעמ' 49). ראשית, ביקשנו מהנחקרים לדרג את עצמם על הרצף הפוליטי ימין-שמאל, החל מ-1=ימני ועד 7=שמאלי. ממוצע התשובות שהתקבל עמד על 3.8 והוא התפזר באופן סביב המרכז הפוליטי עם נטייה קלה ימינה (ראה איור 3.8).



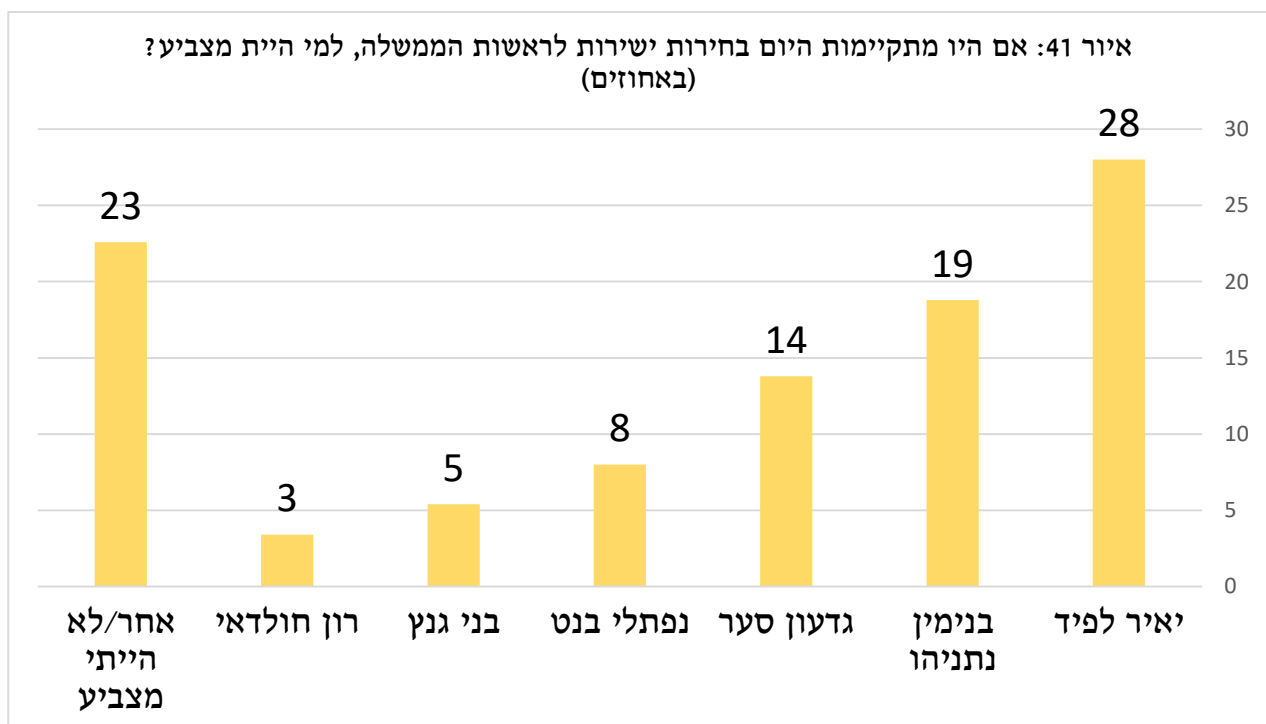
בהמשך, שאלנו את הנחקרים למה הם הצביעו בבחירות הכלליות האחרונות לכנסת (איור 39). על פי המדגם, שלושת המפלגות שקיבלו בחיפה את התמיכה הגדולה ביותר בבחירות לכנסת ה-23 הן כחול לבן (43%), הליכוד (18%) והעבודה (11%).



כמו כן, שאלנו לאיזו מפלגה הנחקרים היו מצביעים אילו הבחירות לכנסת היו נערכות היום (איור 40). על פי המדגם החיפאי הנוכחי, שלושת המפלגות שיקבלו בחיפה את התמיכה הגדולה ביותר בבחירות לכנסת ה-24 הן יש עתיד (24%), הליכוד (13%) ותקווה חדשה (8%).

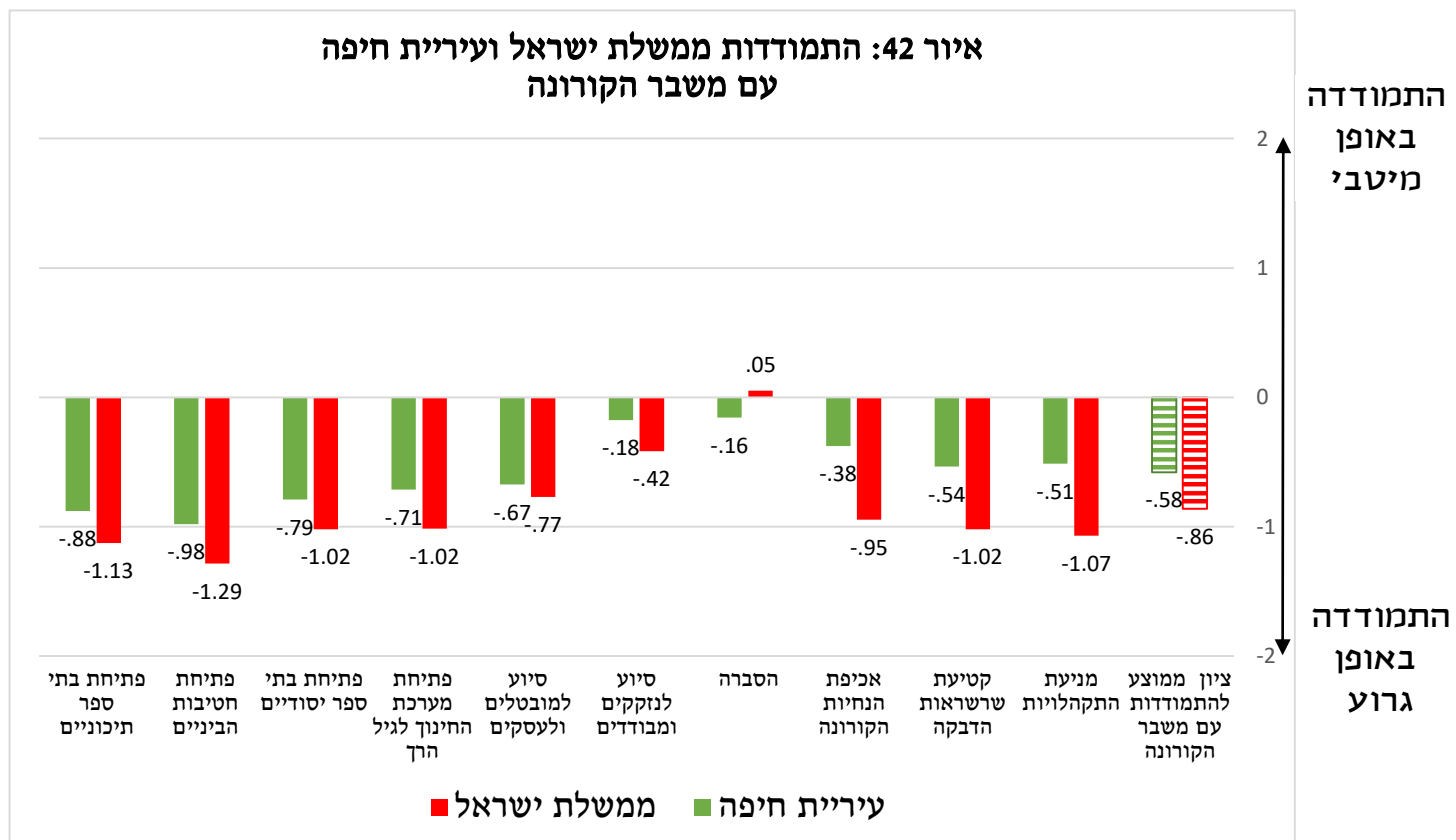


לסיום, שאלנו לגבי תפקיד ראש הממשלה: 'אם היו מתקיימות היום בחירות ישירות לראשות הממשלה, למי היית מצביע?'. מכיוון שמדובר במצב פוליטי היפותטי, הכללנו את כל יושבי ראש המפלגות שהתמודדו על תפקיד ראש הממשלה בעת איסוף הנתונים. ההתפלגות באחוזים מופיעה באיור 41 והיא מעידה כי התמיכה הגדולה ביותר של החיפאים לראשות הממשלה היא ביאיר לפיד (28%), לאחריו בבנימין נתניהו (19%), בגדעון סער (14%), בנפתלי בנט (8%), בבני גנץ (5%) וברון חולדאי (3%).



10. התמודדות עיריית חיפה וממשלת ישראל עם משבר הקורונה

בחלק זה ביקשנו מהנחקרים להעריך את ההתמודדות של עיריית חיפה ושל ממשלת ישראל עם מגוון תחומים הנגזרים ממשבר הקורונה (לפירוט השאלון ראה נספח א' בעמ' 49). הנחקרים התבקשו לציין את איכות ההתמודדות על סולם בן 5 דרגות, החל מ'התמודדה באופן גרוע' (-2) ועד 'התמודדה באופן מיטבי' (+2). ככלל, ממשלת ישראל ועיריית חיפה זכו להערכות שליליות ונמוכות בטיפול במשבר. הציון הממוצע לטיפול בקורונה של עיריית חיפה עמד על -0.58 ואולם הוא היה טוב יותר באופן מובהק מהציון שנתיקן לממשלת ישראל. הציון הממוצע לטיפול בקורונה של ממשלת ישראל היה נמוך יותר באופן מובהק והוא עמד על -0.86. באופן יחסי להערכות הנמוכות, ההסברה והסיוע לנזקקים ומבודדים זכו להערכות פחות שליליות. ההערכות השליליות ביותר ניתנו למניעת התקהלויות ופתיחת חטיבות הביניים והתיכונים.

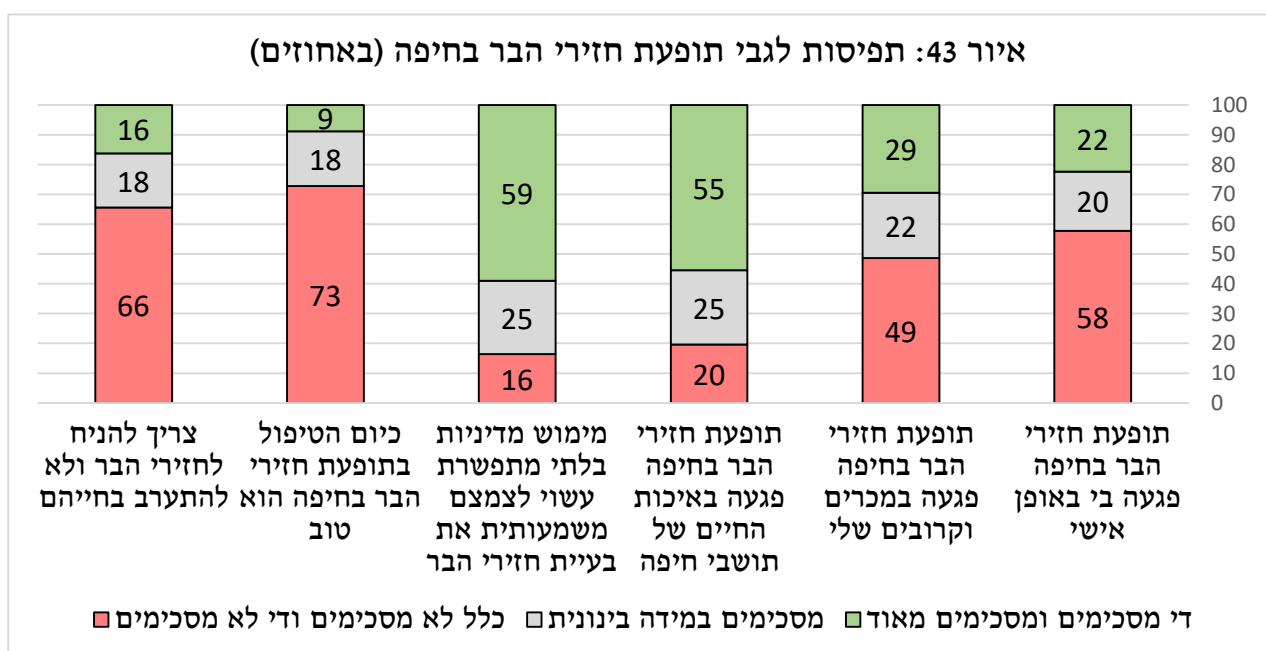


1.1 התמודדות עיריית חיפה עם חזירי הבר ונכונות לשלם מיסי ארנונה גבוהים יותר – ניסוי מקוון

בשנים האחרונות מתמודדת עיריית חיפה עם תופעה מורכבת וכאובה – חזירי הבר במרחב העירוני. עיריית חיפה נוקטת בצעדים רבים ומגוונים להרחקת חזירי הבר משכונות המגורים.

1.1 א. תפיסות לגבי תופעת חזירי הבר בחיפה

ראשית, ביקשנו לבדוק את עמדות כלל המדגם לגבי מספר תופעות והשלכות הנקשרות בתופעת חזירי הבר בחיפה. בהתייחס לעמודות הירוקות באיור 43, המבטאים הסכמה גבוהה עם העמדות, כרבע מהמשיבים חשו שתופעת חזירי הבר פגעה בהם באופן אישי או במכרים שלהם, ומעל מחצית מהמשיבים חשו שהיא פגעה באיכות החיים של תושבי חיפה. כמו כן, מעל מחצית מהתושבים מעריכים כי מדיניות בלתי מתפשרת עשויה לצמצם משמעותית את הבעיה אולם רק עשירית מהתושבים חשים שהטיפול בתופעת חזירי הבר הוא טוב.



1.1 ב. ההשפעה של שיתוף הציבור בתכנית העירייה להרחקת חזירי הבר על תפיסות הציבור – ניסוי מקוון

שנית, ביקשנו לבדוק בניסוי מקוון נוסף את ההשפעה האפשרית של שיתוף הציבור בתכנית

העירייה להרחקת חזירי הבר על 4 תפיסות של הציבור:

1. תפיסת מידת הפגיעה מתופעת חזירי הבר (פגיעה בנחקר עצמו/ה, במכרים

ובקרובים שלו/ה, ובתושבי חיפה).

2. תפיסת אפקטיביות המדיניות: תפיסה שמיושם מדיניות עירונית בלתי מתפשרת

עשויה לצמצם משמעותית את בעיית חזירי הבר.

3. תפיסת מיסי הארנונה כגבוהים מדי (ביחס לשירותים שהם מקבלים, ביחס

לתושבים אחרים בחיפה וביחס לתושבי ערים גדולות אחרות בצפון).

4. הנכונות לשלם מיסי ארנונה גבוהים יותר, בכדי לממן את הטיפול בבעיית חזירי

הבר.

במסגרת הניסוי המקוון המשיבים חולקו לשתי קבוצות באופן אקראי. הנחקרים בקבוצה

A נחשפו להודעה לקונת קצרה על פיה העירייה שוקלת להעלות את מיסי הארנונה בכדי

לטפל בבעיית חזירי הבר, והנחקרים בקבוצה B נחשפו להודעה מפורטת הכוללת רציונל,

איור ופירוט של 9 צעדי מדיניות שהעירייה שוקלת להפעיל בכדי למגר את התופעה, באופן

הבא:⁵

⁵ כמקובל בניסויים מקוונים במדעי החברה, בסיום השאלון המשיבים תודרכו כי ההודעות הנ"ל אינם מטעם עיריית חיפה והם שימשו לצורך המחקר בלבד.

קבוצה A – נחשפה להודעה לקונית קצרה:

לאחרונה, עיריית חיפה פרסמה הודעה על פיה היא שוקלת להעלות את מיסי הארנונה:
"תושבים יקרים, כידוע לכם מזה מספר שנים עיריית חיפה מתמודדת עם מצוקה קשה של חזירי בר שפולשים למרחב הציבורי.
הטיפול בבעיה מוערך בהוצאות גבוהות של כ-50 מיליון ₪. בעקבות כך, העירייה שוקלת להעלות את מיסי הארנונה.

קבוצה B – נחשפה להודעה מפורטת הכוללת רציונל, איור ופירוט של 9 צעדי מדיניות

שהעירייה שוקלת להפעיל:

לאחרונה, עיריית חיפה פרסמה הודעה על פיה היא שוקלת להעלות את מיסי הארנונה:
"תושבים יקרים, כידוע לכם מזה מספר שנים עיריית חיפה מתמודדת עם מצוקה קשה של חזירי בר שפולשים למרחב הציבורי ופוגעים בתשתיות, בנראות ובביטחון התושבים. עיריית חיפה מודעת לנושא הטעון של חזירי הבר ורבים מן התושבים סובלים מנוכחות החזירים ומצפים לפתרון יעיל וקבוע.



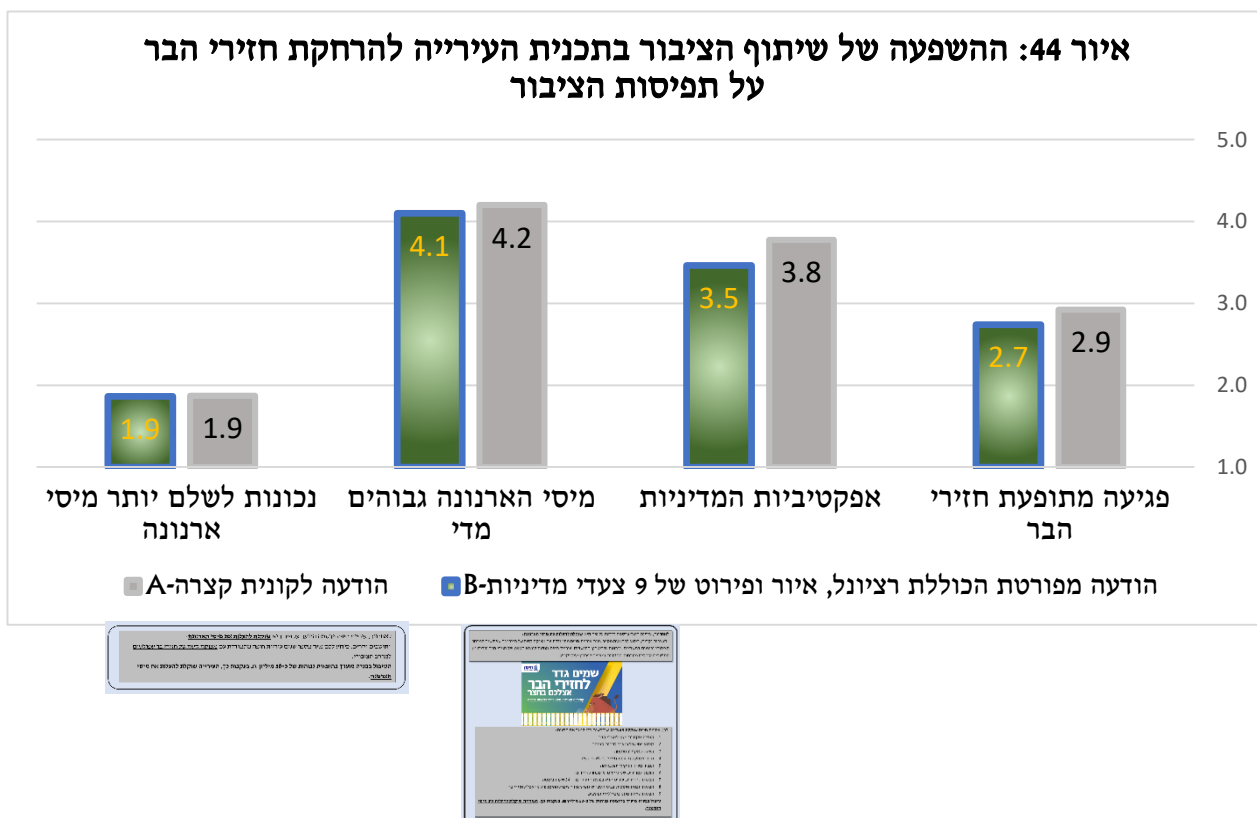
לכן, עיריית חיפה שוקלת 9 צעדים שנדרשים כדי למגר את הבעיה:

1. הגבלת מקורות מזון לחזירי הבר
2. קיבוע פחי זבל ומעבר לפחים סגורים
3. העסקת אקולוג מומחה
4. גידור ומניעת חדירות חזירי בר לשטח העיר
5. תגבור מערך הניקיון והתברואה
6. הצבת תמרורים שמתריעים על נוכחות חזיר בר
7. הפעלת קו חירום עירוני חדש בנושא חזירי הבר – 24 שעות ביממה
8. הפעלת תכנית חינוכית בבתי הספר שתדגיש את חשיבות ההימנעות מהאכלת חזירי בר
9. הפעלת סיירת מתנדבים לליווי תושבים

טיפול בבעיה מוערך בהוצאות גבוהות של כ-50 מיליון ₪. בעקבות כך, העירייה שוקלת להעלות את מיסי הארנונה.

לאחר החשיפה של קבוצות A ו-B להודעה לקונית או מפורטת, בהתאמה, הוצגה שאלה לוודוא הבנת התוכן. לאחריה, המשיבים התבקשו לציין: 1. את מידת הפגיעה מתופעת חזירי הבר, 2. את המידה שבה לדעתם מימוש מדיניות עירונית בלתי מתפשרת עשויה לצמצם משמעותית את בעיית חזירי הבר, 3. האם מיסי הארנונה שהם משלמים גבוהים מדי, ו-4. את מידת הנכונות שלהם לשלם מיסי ארנונה גבוהים יותר, בכדי לממן את הטיפול בבעיית חזירי הבר.

נמצא הבדל מובהק⁶ בין קבוצות הניסוי B-1A בשלושה משתנים (ראו איור 43): הנחקרים בקבוצה B (שנחשפו להודעה מפורטת הכוללת רציונל, איור ופירוט של 9 צעדי מדיניות שהעירייה שוקלת להפעיל), העידו כי: 1. הפגיעה שלהם מחזירי בר נמוכה יותר; 2. מידת האפקטיביות של מדיניות בלתי מתפשרת נמוכה יותר; ו-3. מיסי הארנונה שהם משלמים גבוהים מדי. לא נמצא הבדל מובהק בין קבוצה A ל-B לגבי הנכונות לשלם מיסי ארנונה גבוהים יותר שיוקדשו לטיפול בבעיית חזירי הבר.

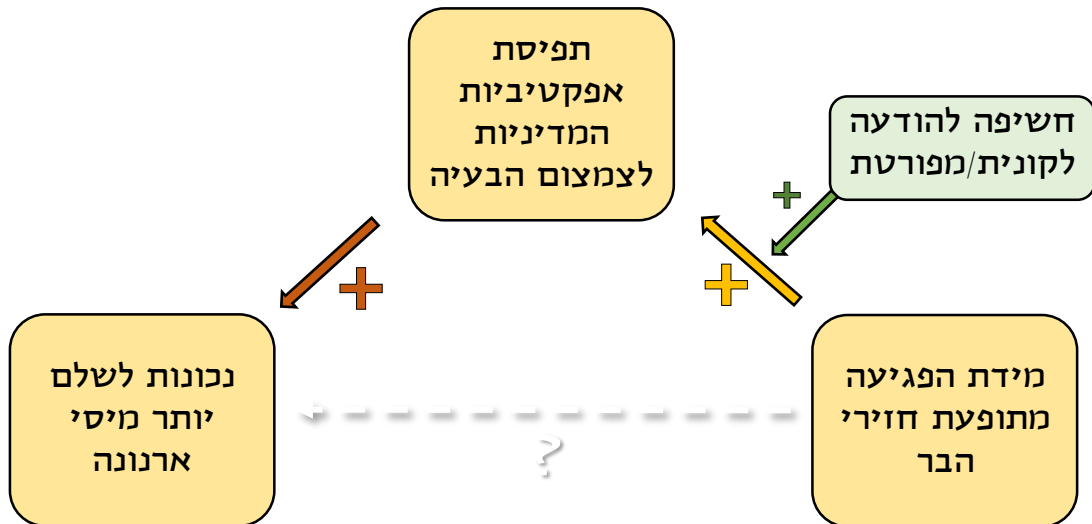


⁶ T=1.70, 2.89, 2.13, p<0.090-0.01
45

1.1 ג. מי מוכן לשלם מיסי ארנונה גבוהים יותר? – ניסוי מקוון

בהמשך, בחנו במודל ניבוי באילו תנאים תושבים מוכנים לשלם מיסי ארנונה גבוהים יותר בכדי לממן את הטיפול בבעיית חזירי הבר. המודל הבא נמצא מובהק:⁷

איור 45: ניבוי הנכונות לשלם מיסי ארנונה גבוהים יותר



אין קשר ישיר או השפעה של מידת הפגיעה מתופעת חזירי הבר על הנכונות לשלם מיסי ארנונה גבוהים יותר.

נמצא קשר עקיף, מתון, בין מידת הפגיעה מתופעת חזירי הבר והנכונות לשלם מיסי ארנונה גבוהים יותר:

כלל שמידת הפגיעה מתופעת חזירי הבר גדולה יותר כך מתחזקת התפיסה שמדיניות בלתי מתפשרת לצמצום הבעיה היא אפקטיבית. ← +

כלל שמתחזקת התפיסה שמדיניות בלתי מתפשרת לצמצום הבעיה היא אפקטיבית, כך מתגלה נכונות רבה יותר לשלם מיסי ארנונה גבוהים יותר למימון הטיפול בבעיית חזירי הבר. ← +

בקרוב קבוצה B (שנחשפה להודעה מפורטת הכוללת רציונל, איור ופירוט של פצעדי מדיניות שהעירייה שוקלת להפעיל), הקשר בין תפיסת מידת הפגיעה לתפיסת האפקטיביות חזק יותר. ← +

⁷ Moderated Mediation effect (PROCESS model #7), $R=0.41$, $R^2=0.17$, $F=25.2$ ($p<0.001$), $LLCI=0.01$, $ULCI=0.04$. בנוסף למשתני המחקר, הוחזקו קבוע המצב הכלכלי של המשיב והתפיסה שלו לגבי המידה שבה המיסים המקומיים גבוהים מדי, כך שההשפעות לעיל שנמצאו מובהקות הן מעל ומעבר למשתנים אלו.

לסיכום הניסוי בהתמודדות עם חזירי הבר והנכונות לשלם מיסי ארנונה גבוהים יותר, ניתן לגזור מספר תובנות:

1. עצם החשיפה למדיניות עירונית מפורטת ממסגרת את חומרת הבעיה ומפחיתה את תפיסת חומרת הפגיעה מחזירי בר. מצד שני, החשיפה למדיניות מפורטת מביאה לתפיסה שהמדיניות עירונית היא פחות אפקטיבית ושהמיסים העירוניים הם גבוהים מדי ביחס לאלו שנחשפו להודעה לקונית. בנוסף, עצם החשיפה למדיניות עירונית מפורטת לא משפיעה על הנכונות לשלם מיסי ארנונה גבוהים יותר.

2. הנכונות לשלם יותר מיסים אינה מושפעת ישירות מחומרת הפגיעה של חזירי הבר. חומרת הפגיעה של חזירי הבר משפיעה על תפיסת המדיניות כאפקטיבית, וזו בתורה, משפיעה על הנכונות לשלם יותר מיסים לטיפול בבעיה. קשר זה אף מתחזק בקרב אלו שנחשפו לתכנית המפורטת.

3. במילים אחרות, הנכונות הגבוהה ביותר לשלם מיסי ארנונה גבוהים יותר תימצא בקרב אלו שתופסים את הפגיעה של חזירי הבר כחמורה ביותר, תפיסה אשר תביא אותם לראות במדיניות למיגור התופעה כאפקטיבית יותר, ובמיוחד אם הם נחשפו לפרטי התכנית המוצעת, כולל הרציונל שלה ופרטי המדיניות המוצעת.

הנכונות הנמוכה ביותר לשלם מיסי ארנונה גבוהים יותר תימצא בקרב אלו שהפגיעה של חזירי הבר בהם הייתה נמוכה, אשר הביאה אותם לראות במדיניות למיגור התופעה כפחות אפקטיבית יותר, וזאת במיוחד אם הם לא נחשפו לפרטי התכנית המפורטת.

1.2. לוח מתאמים (Pearson correlation coefficient) בין משתני המחקר (N=500)

תפיסת מסי הארנונה מגבוהים מדי	תפיסת הפגיעה מתופעת חזירי הבר	תחושת מסוגלות לזמזום אזרית	תחושת מסוגלות לזמזום מקומית	תמיכה בממשל אזרית	התמודדות עם משבר הקורונה	התמודדות המשלה עם משבר הקורונה	השתתפות פוליטית מקומית	שיתוף תושבים בקבלת החלטות	א-ייצוגיות	שחיתות פוליטית	חדשנות	היענות	אחריות ושקיפות	איכות כ"א וניהול הנהגה	פוליטיקה ארגונית	אמון ברשות המקומית	שביעות רצון משרותם עירוניים	רמת שכר	דת (יהודי)	כונה לעינת להצבע קליש ב-2023	הצבעה לעינת ב-2018	עמדה פוליטית (שמאל)	מידת דתיות	גיל	מגדר (זכר)		
																									0.050	גיל	
																										-0.197**	מידת דתיות
																										-0.031	עמדה פוליטית (שמאל)
																										-0.048	הצבעה לעינת קליש ב-2018
																										-0.011	כונה להצבע לעינת קליש ב-2023
																										0.074	דת (יהודי)
																										-0.182**	רמת שכר
																										-0.010	שביעות רצון משרותם עירוניים
																										-0.050	אמון ברשות המקומית
																										-0.009	פוליטיקה ארגונית
																										-0.004	איכות כ"א וניהול הנהגה
																										-0.042	אחריות ושקיפות
																										-0.019	היענות
																										-0.021	חדשנות
																										-0.009	שחיתות פוליטית
																										0.045	א-ייצוגיות
																										-0.060	שיתוף תושבים בקבלת החלטות
																										0.051	השתתפות פוליטית מקומית
																										-0.081	התמודדות המשלה עם משבר הקורונה
																										-0.063	התמודדות עם משבר הקורונה
																										0.042	תמיכה בממשל אזרית
																										0.074	תחושת מסוגלות לזמזום מקומית
																										0.025	תחושת מסוגלות לזמזום אזרית
																										-0.072	תפיסת הפגיעה מתופעת חזירי הבר
																										-0.001	תפיסת מסי הגבוהים מדי
																										0.008	תחושת חזירי הבר

* = p < 0.05; ** = p < 0.01

13. נספח א': שאלון המחקר



ביה"ס למדעי המדינה
School of Political Sciences
المدرسة للعلوم السياسية

פברואר, 2020

הרשות המקומית והשלטון המקומי

תושבת/ יקר/ה

שאלון זה הוא חלק ממחקר רב-שנתי הנערך באוניברסיטת חיפה. השאלון מתמקד בעמדותיך כתושב חיפה המקבל שירותים עירוניים והוא עשוי לסייע בחקר וקידום השלטון המקומי בישראל. השאלונים אנונימיים לחלוטין ופרסום הממצאים לא יכלול את זהות המשתתפים. חשוב לנו להבהיר כי אינך חייבת/השתתף במחקר. לאי הסכמה לא תהיה כל השלכה עליך והיא לא תפגע בך בכל דרך שהיא בהמשך. הזמן המוערך למילוי השאלון הוא כ-15 דקות. במסגרת המחקר תתבקשי/השתתף בניסוי שאורכו כ-5 דקות. אם תרצה/י בכך תוכלי/הפסיק את השתתפותך בניסוי בכל שלב שהוא, מבלי שתהיה לך כל השלכה עליך ולא תיפגע/י מכך בכל דרך שהיא בהמשך. אנו מבקשים ממך להשיב על כל השאלות, מבלי לדלג על אף אחת גם אם הדבר קשה לפעמים. אין תשובות נכונות או לא נכונות – השאלות נוגעות לדעותיך האישיות. השאלות מנוסחות בלשון זכר אך ורק מטעמי נוחות ומכוונות לנשים וגברים כאחד. אנו מודים לך מאד על נכונותך להשתתף במחקר חשוב זה.

בברכה,

ד"ר איתי בארי itaibeeri@poli.haifa.ac.il

אני החתום/מה מטה מאשר/ת שקראתי את המידע שהוצג בפני ושהוסבר לי אישית על-ידי החוקר/ת, אשר התחייב/ה בפני בכתב, להבטיח סודיות בכל הנוגע לפרטיי האישיים ולכל פרט אחר, שעלול לחשוף את זהותי. הוסברה לי מטרת המחקר וחשיבותו. הובהר לי כי ההשתתפות הנה מבחירה בלבד, ואם אסרב להשתתף לא תהיה לך כל השלכה לגבי בעתיד. הובהר לי כי אני יכולה/הפסיק את השתתפותי בכל שלב שהוא, ולא תהיה לך כל השלכה לגבי בעתיד. לחיצתך על כפתור "המשך" תהווה חתימה ואישור של טופס זה. במסך הבא יופיע קישור לשאלון המחקר. יש ללחוץ עליו כדי להתחיל להשיב על השאלון. תודה.

המשך

1.

כמה שנים אתה מתגורר בחיפה? _____ (שנים)

באיזו שכונה הנך מתגורר/ת?

1. קריית חיים, קריית שמואל
2. העיר התחתית, ואדי ניסנס, המושבה הגרמנית
3. מערב חיפה, בת גלים, ק. אליעזר, עין הים, שפרינצק, שער העלייה, נווה דוד
4. הדר, הדר עליון, הדר מרכז, אלמותונבי, מסדה, הפועל, שוק תלפיות, גאולה, ויזניץ, יל"ג
5. נוה שאנן וזרעאליה, חליסה, תל עמל, נוה פז, נוה יוסף
6. רמות נוה שאנן, זיו, רמת אלון, רמות רמז, רמת ספיר, רמת חן, קרית הטכניון
7. הכרמל, כרמליה, ורדיה, שמבור, רמת הדר, כרמל מרכזי ומערבי, כרמל צרפתי, כבאביר, רמת שאול, רמת התשבי
8. רמות הכרמל, רמת בן גוריון, רוממה, אחוזה, רמת אשכול, רמת בגין, רמת גולדה, רמת אלמוגי, סביוני הכרמל, אוניברסיטת חיפה

שביעות רצון משירותים מקומיים					
מרוצה מאד	די מרוצה	מרוצה במידה בינונית	די לא מרוצה	מאד לא מרוצה	
5	4	3	2	1	שירותי תשלומים וגבייה (למשל, בירור חשבון, תשלום ארנונה, הודעות חיוב)
5	4	3	2	1	חינוך (למשל, גני ילדים, בתי ספר, חינוך מיוחד, תנועות נוער)
5	4	3	2	1	רווחה (למשל, שירותים חברתיים, קידום נוער, עבודה קהילתית)
5	4	3	2	1	תרבות, פנאי וספורט
5	4	3	2	1	תברואה ואיכות הסביבה (ניטוף וחזות העיר, ניקיון, אויר נקי, רעש, גנים ציבוריים ושירותי וטרנינג)
5	4	3	2	1	רישוי עסקים ופיקוח על עסקים
5	4	3	2	1	ביטחון ושירותי חירום
5	4	3	2	1	תחזוקת תשתיות (למשל, תחזוקת מבנים, כבישים, חופים ותאורה)
5	4	3	2	1	מוקד טלפוני עירוני 106 – שירות ופניות הציבור
5	4	3	2	1	אתר האינטרנט של עיריית חיפה
5	4	3	2	1	תכנון עירוני (רישוי ופיקוח על בנייה וקרקעות, התחדשות עירונית)
5	4	3	2	1	תחבורה (הסדרת עומסים, תחבורה ציבורית, חניה, אכיפה ופיקוח על חניה)
5	4	3	2	1	קידום התעסוקה ופיתוח אזורי מסחר ותעשייה

3. אנא ציין את מידת האמון שאתה רוחש לכל אחד מבעלי התפקידים הבאים, מ-1 = אמון מועט מאד ועד 5 = אמון רב מאד.

אמון בבעלי תפקידים	אמון מועט מאד	אמון מועט	אמון במידה בינונית	אמון רב	אמון רב מאד
ראש העיר - עינת קליש רותם	1	2	3	4	5
סגן ומי"מ ראש העיר - נחשון צוק	1	2	3	4	5
חברי מועצת העיר	1	2	3	4	5
מנכ"ל העירייה	1	2	3	4	5
חברות בת ותאגידים עירוניים (למשל, את"ם, חיפה, תיאטרון חיפה, יפה נוף)	1	2	3	4	5
הוועדה המקומית לתכנון ובניה	1	2	3	4	5
ראש הממשלה – בנימין נתניהו	1	2	3	4	5
ממשלת ישראל	1	2	3	4	5
הכנסת	1	2	3	4	5

4. אנא ציין את מידת ההסכמה שלך עם המשפטים הבאים מ-1 = כלל לא מסכים עד 5 = מסכים מאד.

מסכים מאד	די מסכים	מסכים במידה בינונית	די לא מסכים	כלל לא מסכים	
5	4	3	2	1	קידומם של עובדי העירייה נקבע לפי העדפות אישיות של מנהלים ולפי לחצים פוליטיים ולא בהתאם לאיכות הביצועים של העובדים בפועל
5	4	3	2	1	עיריית חיפה פועלת לקידום מטרות של מספר מצומצם של תושבים ולא לקידום המטרות של ציבור התושבים כולו
5	4	3	2	1	לרוב, עובדי עיריית חיפה מגלים מיומנות ומקצועיות
5	4	3	2	1	לרוב, עובדי עיריית חיפה מגלים נכונות לעזור ולסייע לתושבים
5	4	3	2	1	בעיריית חיפה יש מנהיגות מקצועית ואחראית
5	4	3	2	1	עיריית חיפה פתוחה לביקורת ולהצעות הציבור
5	4	3	2	1	כיום, יותר מאשר בעבר, מוכנה עיריית חיפה לחשוף מידע לציבור ולתקשורת
5	4	3	2	1	עיריית חיפה מחנכת את עובדיה לקבל ביקורת ולהיעזר בה לשיפור השירות לתושב
5	4	3	2	1	עיריית חיפה יעילה ונותנת פתרונות איכותיים לצרכי הציבור
5	4	3	2	1	עיריית חיפה רגישה לדעות הציבור ומנסה לספק את צרכיו
5	4	3	2	1	בעיריית חיפה יוזמים רעיונות וחידושים לשיפור חיי התושבים
5	4	3	2	1	עיריית חיפה נעזרת בטכנולוגיה מתקדמת לשיפור השירות לתושב
5	4	3	2	1	הרוב הגדול של עובדי העירייה פועלים באופן מושחת
5	4	3	2	1	עיריית חיפה מתנהלת בצורה מושחתת
5	4	3	2	1	נבחרו הציבור המקומיים בעיריית חיפה חורגים מנורמות מוסריות

5	4	3	2	1	אנשים כמוני לא מיוצגים כראוי במועצת העיר
5	4	3	2	1	יש אוכלוסיות שהאינטרסים שלהן לא מקבלים ייצוג הולם במועצת העיר
5	4	3	2	1	עיריית חיפה עושה מאמצים לשתף את הציבור בקבלת החלטות חשובות
5	4	3	2	1	עיריית חיפה רואה בציבור גורם חשוב ופועלת לשתף את הציבור בתהליכי התייעלות ושיפור ביצועים שלה

ניסוי ארנונה: A

לאחרונה, עיריית חיפה פרסמה הודעה על פיה היא שוקלת להעלות את מיסי הארנונה:
 "תושבים יקרים, כידוע לכם מזה מספר שנים עיריית חיפה מתמודדת עם מצוקה קשה של חוזרי בר שפולשים למרחב הציבורי. הטיפול בבעיה מוערך בהוצאות גבוהות של כ-50 מיליון ₪. בעקבות כך, העירייה שוקלת להעלות את מיסי הארנונה.

B

לאחרונה, עיריית חיפה פרסמה הודעה על פיה היא שוקלת להעלות את מיסי הארנונה:
 "תושבים יקרים, כידוע לכם מזה מספר שנים עיריית חיפה מתמודדת עם מצוקה קשה של חוזרי בר שפולשים למרחב הציבורי ופוגעים בתשתיות, בנראות ובביטחון התושבים. עיריית חיפה מודעת לנושא הטעון של חוזרי הבר ורבים מן התושבים סובלים מנוכחות החוזרים ומצפים לפתרון יעיל וקבוע.



לכן, עיריית חיפה שוקלת 9 צעדים שנדרשים כדי למגר את הבעיה:

1. הגבלת מקורות מזון לחזירי הבר
2. קיבוע פחי זבל ומעבר לפחים סגורים
3. העסקת אקולוג מומחה
4. גידור ומניעת חדירות חזירי בר לשטח העיר
5. תגבור מערך הניקיון והתברואה
6. הצבת תמרורים שמתריעים על נוכחות חזיר בר
7. הפעלת קו חירום עירוני חדש בנושא חזירי הבר – 24 שעות ביממה
8. הפעלת תכנית חינוכית בבתי הספר שתדגיש את חשיבות ההימנעות מהאכלת חזירי בר
9. הפעלת סיירת מתנדבים לליווי תושבים

טיפול בבעיה מוערך בהוצאות גבוהות של כ-50 מיליון ₪. בעקבות כך, העירייה שוקלת להעלות את מיסי הארנונה.

5. לאור הידיעה לעיל, ניתן לומר כי:

1. בעקבות בעיית חזירי הבר עיריית חיפה החליטה להעלות את מיסי הארנונה
2. בעקבות בעיית חזירי הבר עיריית חיפה שוקלת להעלות את מיסי הארנונה
3. בעקבות בעיית חזירי הבר עיריית חיפה החליטה שלא להעלות את מיסי הארנונה

השאלות הבאות מתייחסות למיסי הארנונה ממגורים שאתה משלם כתושב (לא מיסי ארנונה לעסקים)

6. אנה ציין את מידת ההסכמה שלך עם המשפטים הבאים מ-1 כלל לא מסכים עד 5 מסכים מאד.

מסכים מאד	די מסכים	מסכים במידה בינונית	די לא מסכים	כלל לא מסכים	
5	4	3	2	1	אני מוכן לשלם מיסי ארנונה גבוהים יותר בכדי שהעירייה תטפל בבעיית חזירי הבר
5	4	3	2	1	אני מוכן לשלם יותר מיסי ארנונה כדי שבעיית חזירי הבר תיפתר
5	4	3	2	1	אם עיריית חיפה תעלה את מיסי הארנונה בכדי לטפל בבעיית חזירי הבר, אני מתכוון לשלם אותם
5	4	3	2	1	אני תומך בהעלאת מיסי ארנונה שיוקדשו לטיפול בבעיית חזירי הבר

7. איזה סכום בש"ח אתה מוכן לשלם כתוספת לארנונה בחודש, שיוקדש לטיפול בבעיית חזירי הבר? אנה גרור את הסמן כך שיתאר עד כמה אתה מוכן לשלם מיסי ארנונה גבוהים יותר לחודש, שיוקדשו לטיפול בבעיית חזירי הבר?



8. אנה ציין את מידת ההסכמה שלך עם המשפטים הבאים מ-1 כלל לא מסכים עד 5 מסכים מאד.

מסכים מאד	די מסכים	מסכים במידה בינונית	די לא מסכים	כלל לא מסכים	
5	4	3	2	1	תופעת חזירי הבר בחיפה פגעה בי באופן אישי
5	4	3	2	1	תופעת חזירי הבר בחיפה פגעה במכרים וקרובים שלי
5	4	3	2	1	תופעת חזירי הבר בחיפה פגעה באיכות החיים של תושבי חיפה
5	4	3	2	1	מימוש מדיניות בלתי מתפשרת עשוי לצמצם משמעותית את בעיית חזירי הבר
5	4	3	2	1	כיום הטיפול בתופעת חזירי הבר בחיפה הוא טוב
5	4	3	2	1	צריך להניח לחזירי הבר ולא להתערב בחייהם
5	4	3	2	1	עיריית חיפה אוכפת גביית מיסי ארנונה ביעילות ובחתיאם לחוק (למשל, שולחת מכתבי התראה, תובעת את אלו שמתחמקים מתשלום, מעקלת נכסים למי שלא משלם)
5	4	3	2	1	אני מכיר את התקציב העירוני של עיריית חיפה

9. ביחס לאיכות השירותים העירוניים שאתה מקבל, האם מיסי הארנונה שאתה משלם נמוכים מדי או גבוהים מדי?

נמוכים מדי	1	2	3	4	5	6	6	7	8	9	10	גבוהים מדי
------------	---	---	---	---	---	---	---	---	---	---	----	------------

ביחס לתושבים אחרים בעיר חיפה, האם מיסי הארנונה שאתה משלם נמוכים מדי או גבוהים מדי?

נמוכים מדי	1	2	3	4	5	6	6	7	8	9	10	גבוהים מדי
------------	---	---	---	---	---	---	---	---	---	---	----	------------

ביחס לתושבי ערים גדולות אחרות בצפון הארץ, האם מיסי הארנונה שאתה משלם נמוכים מדי או גבוהים מדי?

נמוכים מדי	1	2	3	4	5	6	6	7	8	9	10	גבוהים מדי
------------	---	---	---	---	---	---	---	---	---	---	----	------------

10. האם אתה יודע – פחות או יותר – מהו גובה מיסי ארנונה למגורים שאתה משלם כל חודש ?
 1. לא יודע 2. יודע

11. מה גובה מס הארנונה - פחות או יותר – שאתה משלם כל חודש עבור מגורים בש"ח ?

12. מבין התושבים שחייבים לשלם מס ארנונה, מהו לדעתך אחוז האנשים שמשלמים ארנונה בחיפה ?
 1. עד 20% מהתושבים משלמים ארנונה
 2. 21-40% מהתושבים משלמים ארנונה
 3. 41-60% מהתושבים משלמים ארנונה
 4. 61-80% מהתושבים משלמים ארנונה
 5. מעל 80% מהתושבים משלמים ארנונה

13. האם מאז פרוץ מגיפת הקורונה חל שינוי בהכנסתך המשפחתית?
 1. כן. חלה ירידה גדולה בהכנסה המשפחתית שלי
 2. כן. חלה ירידה מסוימת בהכנסה המשפחתית שלי
 3. לא חל שינוי בהכנסה המשפחתית שלי
 4. כן. חלה עליה מסוימת בהכנסה המשפחתית שלי
 5. כן. חלה עליה גדולה בהכנסה המשפחתית שלי

14. נסה להעריך את מידת המעורבות שלך בנושאים מקומיים במהלך השנה האחרונה מ-0=אף פעם, 10=תמיד

תמיד	אף פעם	השתתפות מוליטית ומעורבות מקומית									
10	9	8	7	6	5	4	3	2	1	0	אני מתעדיך לגבי המתרחש בפוליטיקה המקומית (למשל, דרך עיתון, רשתות חברתיות או פורומים)
10	9	8	7	6	5	4	3	2	1	0	אני שולח מכתבי תמיכה או מחאה לאנשי ציבור או לעיתונות המקומית
10	9	8	7	6	5	4	3	2	1	0	אני כותב פוסטים/תגובות ברשתות חברתיות ברמה המקומית
10	9	8	7	6	5	4	3	2	1	0	אני מתעדיך ומקבל מידע על סדר היום, החלטות המועצה או התקציב השנתי
10	9	8	7	6	5	4	3	2	1	0	אני חבר בארגון מקומי/קהילתי כלשהו (למשל, ועד שכונה, ועד הורים)
10	9	8	7	6	5	4	3	2	1	0	אני משתתף בהפגנות, עצומות, כינוסים או ישיבות ברמה המקומית
10	9	8	7	6	5	4	3	2	1	0	ביקרתי באתר "יתובנות" - אתר ההתייעצות של עיריית חיפה עם הציבור
10	9	8	7	6	5	4	3	2	1	0	אני מפתח לעיתים שיחות או ויכוחים בעניינים פוליטיים מקומיים
0 לא 1 כן											

15. + 16. בשנה החולפת ממשלת ישראל ועיריית חיפה התמודדו עם משבר הקורונה. אנא ציין לגבי כל אחת מהן עד כמה התמודדות זו הייתה מיטבית, החל מ-(-2)='התמודדה באופן גרוע' ועד (+2)='התמודדה באופן מיטבי'.

עיריית חיפה		ממשלת ישראל		התמודדה באופן גרוע	התמודדה באופן מיטבי					
2	1	0	-1	-2	2	1	0	-1	-2	מניעת התקהלויות
2	1	0	-1	-2	2	1	0	-1	-2	קטיעת שרשראות הדבקה
2	1	0	-1	-2	2	1	0	-1	-2	אכיפת הנחיות הקורונה
2	1	0	-1	-2	2	1	0	-1	-2	הסברה לגבי כללי התנהגות במשבר הקורונה
2	1	0	-1	-2	2	1	0	-1	-2	סיוע לנוקדים, נדבקים, קשישים, ותושבים המצויים בבידוד
2	1	0	-1	-2	2	1	0	-1	-2	סיוע למובטלים ולעסקים שנפגעו בעקבות הקורונה
2	1	0	-1	-2	2	1	0	-1	-2	פתיחת מערכת החינוך לגיל הרך – גני ילדים וצהרונים
2	1	0	-1	-2	2	1	0	-1	-2	פתיחת בתי ספר יסודיים (א-י)
2	1	0	-1	-2	2	1	0	-1	-2	פתיחת חטיבות הביניים (ז-ט)
2	1	0	-1	-2	2	1	0	-1	-2	פתיחת בתי ספר תיכוניים (י-יב')

ניסוי אזורים:

א, ב, ג

לאחרונה, מורסם כי שר הפנים אריה דרעי מקדם רפורמה במבנה השלטון בישראל והוא אימץ את מסקנות צוות המומחים על הקמת רובד שלטוני חדש, ממשל אזורי, שיהיה מתחת לממשלה ומעל לרשויות המקומיות. ישראל תחולק ל-15 אזורים. הרפורמה, אם תאוּמץ, תבזר את כוחה של הממשלה ושל משרדי הממשלה, ותעביר חלק גדול מסמכויות הממשלה לממשל האזורי. ביזור סמכויות הממשלה יביא לצמצום פערים ולהגדלת הצמיחה.



א

בתגובה, ראש עיריית חיפה עינת קליש רותם הביעה תמיכה במהלך.



ב

בתגובה, ראש עיריית חיפה עינת קליש רותם הביעה התנגדות למהלך.



19. שאלת וידוא והבנת העמדות: לאחר קריאת הפרסום לגבי ממשל אזורי ניתן לומר כי:

1. שר הפנים תומך בממשל אזורי
2. ראש עיריית חיפה תומכת בממשל אזורי
3. שר הפנים וראש עיריית חיפה תומכים בממשל אזורי

20. השאלות הבאות עוסקות בעמדותיך לגבי שיתוף פעולה אזורי. ציין את מידת ההסכמה שלך עם המשפטים הבאים. 1 – כלל לא מסכים ו-5 – מסכים מאוד.

מסכים מאוד	די מסכים	מסכים במידה בינונית	לא מסכים	די לא מסכים	כלל לא מסכים
5	4	3	2	1	לעיריית חיפה יש יכולת ורצון לשיתוף פעולה אזורי עם רשויות מקומיות שכנות
5	4	3	2	1	שיתוף פעולה אזורי בין ערים שכנות יביא לשיפור באיכות החיים והשירותים העירוניים
5	4	3	2	1	אני תומך בהקמת ממשל אזורי בחיפה והקריות (ללא איחוד רשויות) שבראשו תעמוד עיריית חיפה
5	4	3	2	1	אני יכול לקדם יוזמות מקומיות שתשפיענה על הסביבה שלי
5	4	3	2	1	אני מסוגל לקחת חלק בתהליכי קבלת החלטות בעיריית חיפה
5	4	3	2	1	במידה ויוקם ממשל אזורי, אני אוכל לקדם יוזמות אזוריות שתשפיע על הסביבה שלי
5	4	3	2	1	במידה ויוקם ממשל אזורי, אני אחיה מסוגל לקחת חלק בתהליכי קבלת החלטות בשלטון האזורי
21. הנושא הכי דחוף שעיריית חיפה צריכה לטפל בו כיום הוא:					
22. במידה ויוקם ממשל אזורי באזורי חיפה והקריות, הנושא הכי דחוף שממשל אזורי יצטרך לטפל בו הוא:					

23. השאלות הבאות עוסקות בהעדפות שלך לגבי מדיניות מקומית. אנא הקף בעיגול את הנקודה המשקפת את מידת ההסכמה או ההתנגדות שלך למדיניות המתוארת

עיריית חיפה לעודד ולקדם ועדי שכונות שייבחרו באופן דמוקרטי וייצגו אותן בפני העירייה	מתנגד לחלוטין	-4	-3	-2	-1	+1	+2	+3	+4	מסכים לחלוטין
ראש עיריית חיפה צריכה להמשיך לפעול לקידום תהליכים שישאו פירות בטווח הזמן הארוך, אפילו אם אין להם תמיכה ופירות מיידיים	מתנגד לחלוטין	-4	-3	-2	-1	+1	+2	+3	+4	מסכים לחלוטין
בתכנון התחבורה העירוני, יש להעדיף הולכי רגל ורוכבי אופנים על פני נהגים ורכבים פרטיים	מתנגד לחלוטין	-4	-3	-2	-1	+1	+2	+3	+4	מסכים לחלוטין
הכלי המקוון 'תובנות חיפה' באתר האינטרנט של העירייה הוא המתאים ביותר לשיתוף ציבור בקבלת החלטות ולהיוועצות עם הציבור	מתנגד לחלוטין	-4	-3	-2	-1	+1	+2	+3	+4	מסכים לחלוטין
בתכנון התחבורה העירוני, יש להעדיף משתמשי תחבורה ציבורית על פני נהגים ורכבים פרטיים	מתנגד לחלוטין	-4	-3	-2	-1	+1	+2	+3	+4	מסכים לחלוטין
עיריית חיפה צריכה להמשיך ולהיאבק בהרחבת תשתיות הפטרוכימיה במפרץ חיפה	מתנגד לחלוטין	-4	-3	-2	-1	+1	+2	+3	+4	מסכים לחלוטין
כדי להתמודד עם אוכלוסיית חזירי הבר בכרמל, העירייה צריכה לאשר שימוש מבוקר בצייד	מתנגד לחלוטין	-4	-3	-2	-1	+1	+2	+3	+4	מסכים לחלוטין
הרעיון לאפשר 20 דקות חניה חינם בסמוך לבתי עסק (20 דקות זווי') הוא נכון	מתנגד לחלוטין	-4	-3	-2	-1	+1	+2	+3	+4	מסכים לחלוטין
פרויקט 'Food trucks' (משאיות מזון) הוא מוצלח ויש לקדמו	מתנגד לחלוטין	-4	-3	-2	-1	+1	+2	+3	+4	מסכים לחלוטין
הנהלת העירייה צריכה להמשיך ולהעסיק יועצים חיצוניים בעלי התמחות ייחודית בנושאים עירוניים	מתנגד לחלוטין	-4	-3	-2	-1	+1	+2	+3	+4	מסכים לחלוטין
ראש עיריית חיפה צריכה להתייבב מול משרדי ממשלה ושרים באופן פומבי כאשר האינטרס החיפאי עלול להיפגע	מתנגד לחלוטין	-4	-3	-2	-1	+1	+2	+3	+4	מסכים לחלוטין
העירייה צריכה לאשר לאוכלוסיות מסוימות חניה חינם ברחבי העיר (למשל, קשישים, סטודנטים)	מתנגד לחלוטין	-4	-3	-2	-1	+1	+2	+3	+4	מסכים לחלוטין
אם רוב תושבי קריית חיים תומכים בהיפרדות מהעיר חיפה ואיחודם עם אחת הקריות יש לאפשר להם לעשות כך	מתנגד לחלוטין	-4	-3	-2	-1	+1	+2	+3	+4	מסכים לחלוטין
העירייה צריכה לתת עדיפות לתלמידים תושבי חיפה בהרשמה למוסדות חינוך על פני תלמידים המתגוררים ברשויות מקומיות שכנות	מתנגד לחלוטין	-4	-3	-2	-1	+1	+2	+3	+4	מסכים לחלוטין

24. בבחירות המקומיות בחיפה 2018 הצבעתי לראשות העיר ל: <ol style="list-style-type: none"> 1. עינת קליש רותם 2. יונה יהב 3. אביהו האן 4. מנדי זלצמן 5. ישראל סביון 6. לא הצבעתי 	25. אם הבחירות המקומיות לראשות עיריית חיפה היו מתקיימות היום, למי היית מצביע? <ol style="list-style-type: none"> 1. עינת קליש רותם (חיים בחיפה) 2. סופי נקש (יונה יהב וצעירי חיפה) 3. אביהו האן (הירוקים של חיפה) 4. דוד עציוני (חיפה מתחדשת) 5. שמשון עידו (הליכוד) 6. רניא זעארתה (החזית החיפאית) 7. לור קפלון (חיפה ביתנו) 8. מרדכי מיכאל אלפר (דגל לתושב) 9. אליהו לנדאו (שדולת הגמלאים) 10. דב חיון (מרצ) 11. אריה בליטנטל (אגודת ישראל המאוחדת) 12. יואב רמתי (הבית היהודי) 13. צבי ברבי (אכפת לי מתושבי חיפה) 14. שרית גולן שטיינברג (חיפה בשבילנו) 15. אורי אוזן (שי"ס) 16. אחר (אנא פרט) 17. לא הייתי מצביע.
26. בבחירות לכנסת ה-23 שהתקיימו במרץ 2020 הצבעתי ל: <ol style="list-style-type: none"> 1. הליכוד בהנהגת בנימין נתניהו לראשות הממשלה 2. כחול לבן בראשות בני גנץ 3. הרשימה המשותפת חדי"ש, רע"ם, תע"ל, בלי"ד 4. ש"ס בראשות אריה דרעי 5. יהדות התורה - דגל התורה 6. העבודה - גשר - מרצ 7. ישראל ביתנו בראשות אביגדור ליברמן 8. ימינה הימין החדש - הבית היהודי-האיחוד הלאומי 9. מפלגה אחרת 10. לא הצבעתי 	27. אם הבחירות לכנסת היו מתקיימות היום, לאיזו מפלגה היית מצביע? <ol style="list-style-type: none"> 1. הליכוד בראשות בנימין נתניהו 2. יש עתיד - תל"ם בראשות יאיר לפיד 3. הרשימה המשותפת חדי"ש, רע"ם, תע"ל, בלי"ד 4. כחול לבן בראשות בני גנץ 5. ש"ס בראשות אריה דרעי 6. יהדות התורה - דגל התורה 7. ישראל ביתנו בראשות אביגדור ליברמן 8. ימינה בראשות נפתלי בנט 9. העבודה בראשות עמיר פרץ 10. מרצ בראשות ניצן הורוביץ 11. תקווה חדשה בראשות גדעון סער 12. אצבע למפלגה אחרת 13. לא הייתי מצביע

28. אם היו מתקיימות היום בחירות ישירות לראשות הממשלה, למי היית מצביע?	
1. בנימין נתניהו 2. יאיר לפיד 3. בני גנץ 4. נפתלי בנט 5. גדעון סער 6. אחר/לא הייתי מצביע	

לסיום, מספר פרטים:

29. כיצד היית מגדיר את מידת הדתיות שלך? כלל לא דתי
 אנה הקף בעיגול בסולם שבין כלל לא דתי (0) לדתי מאוד (10):

דתי מאוד
 10 9 8 7 6 5 4 3 2 1

30. רבים מדברים על שמאל וימין בפוליטיקה. אנה סמן

היכך היית מדרג את עצמך על הרצף שמאל-ימין (1=קצה ימני, 7=קצה שמאלי). ימין
 שמאל
 7 6 5 4 3 2 1

31. לאיזו דת אתה משתייך: (1 יהודי (2 מוסלמי (3 נוצרי (4 דרוזי (5 אחר: _____

32. גיל (בשנים): _____

33. מיין: (1 נקבה (2 זכר (3 אחר

34. מצב משפחתי: (1 לא נשוי / לא חי עם בן/בת זוג (2 נשוי / חי עם בן/בת זוג

35. ילדים עד גיל 18: (1 יש לי ילדים עד גיל 18 המתגוררים בביתי (4 אין לי ילדים עד גיל 18 המתגוררים בביתי

36. השכלה: מספר שנות לימוד (בשנים): _____

37. האם אתה מועסק/ת כעובד בעיריית חיפה או משמש כנבחר ציבור בעיריית חיפה? (1 לא (2 כן

38. האם אתה תושב/ת העיר חיפה? (1 לא (2 כן

39. בישראל השכר החדשי הממוצע למשרת שכיר הוא כ-11,400 ₪. בהשוואה, השכר וההכנסות שלך הם:

(1 הרבה מתחת לממוצע (2 מתחת לממוצע (3 קרוב לממוצע (4 מעל לממוצע (5 הרבה מעל לממוצע

תדרוך בתום המענה על השאלות:

תודה על שיתוף הפעולה. נדגיש כי המידע שהוצג במחקר זה בשם עיריית חיפה הובא על ידי החוקרים לצורך מחקר זה בלבד ואינו מוצג בשמה של עיריית חיפה.

אנו מודים לך על שיתוף הפעולה ☺

14. נספח ב': מפת רבעים עירוניים



לפרטים ויצירת קשר:

ד"ר איתי בארי

ראש המחלקה למנהל ומדיניות ציבורית
בי"ס למדעי המדינה, אוניברסיטת חיפה

itabeeri@poli.haifa.ac.il